

IMPLICAREA COMUNITĂȚII

A4 CETĂȚENII ACTIVI CA AMBASADORI AI TURISMULUI LOCAL – MATERIALE EDUCAȚIONALE MOTIVAȚIONALE

MODULUL 4

INFORMAȚII DESPRE PROIECT



ACRONIMUL PROIECTULUI	MINETOURL
TITLUL PROIECTULUI	MineTOURL - Devenind Cetățeni activi prin Turism virtual îmbunătățit de Minecraft
REFERINȚĂ PROIECT	2023-1-CY02-KA220-YOU-000154272
DURATA PROIECTULUI	29.12.2023-28.12.2025
SITE-UL WEB AL PROIECTULUI	https://minetour.eu/about/

PARTENERII PROIECTULUI



CARDET



Versiune	Data	Autor	Organizare	Acțiune	Pagini
1					
2					
3					
4					

(*) Acțiune: C = Creare, I = Inserare, U = Actualizare, R = Înlocuire, D = Ștergere

Tabelul CUPRINS

0 Implicarea comunității

1 Introducere

- 1.1 Ore de training
- 1.2 Obiective de învățare
- 1.3 Rezultate ale învățării
- 1.4 Glosar interactiv

2 Introducerea modulului

- 2.1 Rezumatul modulului
- 2.2 Obiectivele modulului

3 Dinamica comunității

- 3.1 Partea teoretică
- 3.2 Studiu de caz
- 3.3 Exerciții practice
- 3.4 Materiale suplimentare
 - 3.4.1 Resurse suplimentare
 - 3.4.2 Instrumente utile

4 Construirea de parteneriate comunitare

- 4.1 Partea teoretică
- 4.2 Studiu de caz
- 4.3 Exerciții practice
- 4.4 Materiale suplimentare
 - 4.4.1 Resurse suplimentare
 - 4.4.2 Instrumente utile

5 Dezvoltare comunitară durabilă

5.1 Partea teoretică

5.2 Studiu de caz

5.3 Exerciții practice

5.4 Materiale suplimentare

5.4.1 Resurse suplimentare

5.4.2 Instrumente utile

5 Concluzie

5 Timp pentru autorefecție

5 Referințe



University
of Cyprus



Learning
Seed



CARDET



ATERMON
EDUCATIONAL PLAY

CON
VALORES
INCUBADORA



Co-funded by
the European Union

Sprijinul acordat de Comisia Europeană pentru producerea acestei publicații nu constituie o aprobare a conținutului, care reflectă doar opiniile autorilor, iar Comisia nu poate fi trasă la răspundere pentru nicio utilizare care ar putea fi făcută din informațiile conținute în aceasta.

IMPLICAREA COMUNITĂȚII

1 INTRODUCERE

Modulul despre implicarea comunității este conceput pentru a furniza oricărui participant toate cunoștințele teoretice și practice despre cum să se implice activ în dezvoltarea durabilă a zonelor rurale. Acest obiectiv este atins prin asigurarea faptului că studenții dobândesc o înțelegere deplină a celor mai bune practici în implicarea și lucrul cu comunitățile rurale prin dinamica comunitară, strategii de implicare, construirea de parteneriate și dezvoltare durabilă. Acestea sunt strategii și instrumente practice care oferă un cadru pentru a implica participanții în evaluarea nevoilor comunității, asigurarea unei implicări semnificative, stabilirea de parteneriate solide și executarea de proiecte durabile. Acest lucru va spori nu numai capacitatea de a colabora cu aceste comunități, ci și faptul că munca lor are rezultate pozitive pe termen lung.

1.1 Ore de training

8 ore

1.2 Obiective de învățare

Acest modul își propune să:

- O1: Înțelegerea dinamicii comunităților.
- O2: Rețineți părțile interesate cheie dintr-o comunitate rurală și rolurile acestora.
- O3: Explorarea metodelor de evaluare a nevoilor și resurselor comunității.
- O4: Înțelegerea importanței implicării comunității în dezvoltarea durabilă.
- O5: Analizați diferite abordări pentru a construi implicarea comunității.
- O6: Dezvoltarea abilităților de planificare participativă și inițiative comunitare (cum ar fi importanța abilităților de comunicare).
- O7: Înțelegerea principiilor și beneficiilor creării de parteneriate comunitare rurale.
- O8: Aplicarea strategiilor pentru construirea și menținerea unor parteneriate comunitare eficiente.
- O9: Înțelegerea importanței proiectelor comunitare în echipă pentru zonele rurale.
- O10: Dezvoltarea abilităților în planificarea, executarea și gestionarea proiectelor comunitare durabile.
- O11: Crearea de modalități de evaluare a proiectelor/strategiilor

1.3 Rezultate ale învățării

Până la sfârșitul instruirii, un cursant va fi capabil să:	Legătură către obiective:
LO1: Studentul va fi capabil să explice și să analizeze dinamica socială, economică și culturală care influențează comunitățile rurale.	O1
LO2: Studentul va deveni capabil să identifice și să descrie modul în care actorii cheie dintr-o comunitate rurală își definesc rolurile și contribuie la dinamica comunității.	O2
LO3: Studentul va fi capabil să efectueze analize detaliate ale resurselor și nevoilor comunității utilizând instrumente și metodologii adecvate.	O3
LO4: Studentul va putea comunica eficient importanța implicării comunității în susținerea proiectelor de dezvoltare în zonele rurale.	O4
LO5: Studentul va fi capabil să compare și să contrasteze o varietate de modele de implicare și participare a comunității în inițiative de dezvoltare.	O5
LO6: Studentul va deveni competent în tehnicile de planificare participativă și VA dezvolta abilități eficiente de comunicare pentru a susține inițiativele comunitare.	O6
LO7: Elevul va fi capabil să enunțe filosofia care stă la baza parteneriatelor comunității rurale și să descrie valorile pe care astfel de parteneriate le pot contribui la dezvoltarea durabilă.	O7

Până la sfârșitul instruirii, un cursant va fi capabil să:

Legătură către obiective:

LO8: Studentul va deveni capabil să conceapă și să implementeze planuri care stabilesc și mențin parteneriate eficiente între un set divers de părți interesate din comunitate.

O8

LO9: Studentul va fi capabil să susțină rolul inițiativelor comunitare colaborative în stimularea dezvoltării durabile în comunitățile rurale.

O9

LO10: Studentul va fi capabil să proiecteze, să implementeze și să monitorizeze proiecte comunitare sustenabile care să fie aliniate cu resursele și nevoile comunității.

O10

LO11: Studentul va fi capabil să proiecteze și să implementeze metode și procese de evaluare pentru a evalua inițiativele și strategiile comunitare în ceea ce privește sustenabilitatea și eficacitatea acestora.

O11

1.4 Glosar interactiv

A analiza: A examina temeinic structura a ceva, de obicei un obiect, pentru interpretare și explicație, cum ar fi evaluarea diferitelor abordări pentru încurajarea implicării în comunitate.

A aplica: A pune în aplicare sau a realiza, cum ar fi dezvoltarea și menținerea unor parteneriate comunitare viabile prin aplicarea unor strategii.

A evalua: A estima valoarea, valoarea sau eficacitatea unei entități într-un anumit context; nivelul valorii, valorii sau eficacității inițiativelor sau strategiilor comunitare.

Evaluarea resurselor și nevoilor comunității: Un proces de inventariere a activelor și nevoilor unei comunități pentru a înțelege mai bine cum să se valorifice punctele sale forte și să se depășească punctele slabe.

Inițiative conduse de comunitate: Procesul inițiat și controlat de membrii unei comunități, adesea utilizând planificarea participativă și subliniind importanța participării locale la luarea deciziilor.

Dinamica comunității: Acestea sunt forțe sociale, economice și culturale care influențează interacțiunea și relațiile dintre membrii individuali, grupurile și instituțiile comunității.

Participarea în comunitate: Este un proces activ în care membrii comunității sunt implicați direct în planificarea și implementarea proiectului, activitățile fiind relevante și benefice pentru populație.

Parteneriate comunitare: Procesul de construire a unor relații de cooperare și colaborare între numeroase părți interesate din comunitate – organizații locale, agenții guvernamentale și locuitori – care lucrează pentru atingerea unor obiective comune.

Părți cheie interesate: Persoane fizice sau juridice cu mize semnificative sau influență asupra unei comunități sau a unui proiect, ale căror funcții sunt esențiale în determinarea rezultatelor pentru comunitatea respectivă.



Planificare participativă: O abordare a planificării care urmărește să asigure că planurile surprind nevoile și dorințele unei comunități prin implicarea membrilor comunității în procesul decizional ca parteneri activi.

Dezvoltare comunitară durabilă: Dezvoltare care satisface nevoile comunității actuale fără a compromite capacitatea generațiilor viitoare de a-și satisface propriile nevoi. Aceasta necesită adesea planificare și gestionare pe termen lung.

Proiecte comunitare în echipă: Membrii comunității care lucrează în grupuri mici planifică, implementează și gestionează proiecte care răspund nevoilor locale, conducând la o dezvoltare durabilă prin acțiuni colective.



2 INTRODUCEREA MODULULUI

2.1 Rezumatul modului

Acest modul despre implicarea comunității este conceput pentru a vă permite să vă implicați și să contribuiți la dezvoltarea durabilă a comunităților rurale. Modulul include următoarele patru submodule principale:

Dinamica comunității: Înțelegerea dinamicii complexe a comunității rurale – socială, economică și culturală – care modelează interacțiunile comunitare. Acest submodul discută, de asemenea, modalități de identificare a părților interesate cheie și a rolurilor, precum și abordări pentru evaluarea nevoilor și resurselor comunității.

Strategii de implicare comunitară: Submodulul se concentrează pe implicarea comunității ca proces în realizarea dezvoltării durabile. Veți fi expuși la un set de abordări diferite care facilitează implicarea comunității într-un mod care scoate la iveală abilități de planificare și comunicare participativă la comunitate, menite să permită inițiative conduse de comunitate.

Construirea de parteneriate comunitare: Veți dobândi o perspectivă asupra principiilor și beneficiilor creării unor parteneriate comunitare rurale de succes. Acest submodul se concentrează pe pașii necesari pentru dezvoltarea și menținerea parteneriatelor care trebuie să existe pentru ca o comunitate colaborativă să își atingă întregul potențial de dezvoltare.

Dezvoltare comunitară durabilă: Acest submodul detaliază activitățile comunitare din mediul rural, gestionate de o echipă. În plus, vi se vor oferi competențe productive privind planificarea, implementarea și gestionarea inițiativelor de dezvoltare comunitară durabilă și privind dezvoltarea de metode de evaluare în evaluarea impactului și sustenabilității dezvoltărilor comunitare.

Obiectivul general al modului de implicare comunitară este de a vă dota cu o bază de competențe adecvată pentru a comunica cu comunitățile rurale care oferă sprijin dezvoltării durabile prin parteneriate strategice, participarea activă a comunităților implicate și inițiative bine gândite. La sfârșitul modului, ar trebui să fiți capabili să aplicați teoria în practică pentru a aduce schimbări pozitive și sprijin pe termen lung pentru bunăstarea zonelor rurale.

2.2 Obiectivele modulului

După finalizarea modulului Implicare Comunitară, veți putea să:

Înțelegerea dinamicii comunității:

- Înțelegeți dinamica socială, economică și culturală care influențează comunitățile rurale.
- Identificați și rețineți principalele părți interesate ale unei comunități rurale, descrieți rolurile acestora și înțelegeți modul în care acestea contribuie la rezultatele comunității.
- Cercetați și aplicați numeroase metode de evaluare a resurselor și nevoilor comunităților rurale.

Dezvoltați strategii de implicare în comunitate:

- Recunoașteți și subliniați importanța participării comunităților în promovarea dezvoltării durabile în comunitățile rurale.
- Examinați și evaluați o gamă de tehnici menite să sporească implicarea și participarea comunității la inițiativele de dezvoltare.
- Demonstrați cunoștințe și abilități în planificarea participativă și inițiativele comunitare; accent pe comunicarea eficientă.

Construirea și menținerea parteneriatelor comunitare:

- Înțelegeți conceptele și beneficiile dezvoltării și menținerii parteneriatelor comunitare într-un mediu rural.
- Aplicați strategii practice pentru stabilirea, menținerea și consolidarea parteneriatelor eficiente între diverși actori din comunitate.

Promovarea dezvoltării comunitare durabile:

- Identificați și promovați importanța inițiativelor comunitare de grup care contribuie la procesul de dezvoltare durabilă în comunitățile din afara centrelor urbane.
- Dobândiți abilități practice pentru planificarea, executarea și gestionarea inițiativelor comunitare durabile, astfel încât acestea să corespundă nevoilor și resurselor comunității.
- Proiectați și implementați o metodologie care ar evalua inițiativele și strategiile comunitare în ceea ce privește sustenabilitatea, impactul și succesul acestora.

3 DINAMICA COMUNITĂȚII

Dinamica Comunitară se concentrează pe înțelegerea interrelațiilor complexe care există între comunitățile rurale. Acest submodul explorează modul în care persoanele, grupurile și instituțiile se raportează și se influențează reciproc. De asemenea, subliniază necesitatea identificării actorilor cheie care contribuie la schimbarea vieții în comunitate. Esențial pentru o bună participare și dezvoltare a proiectelor, veți descoperi mijloace viabile pentru analiza nevoilor și resurselor comunității.

Beneficii:

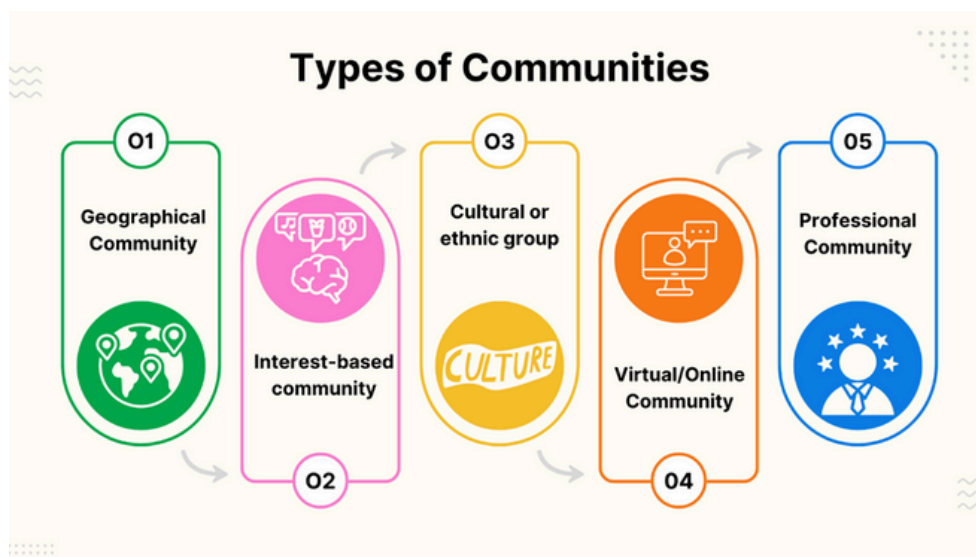
- Înțelegerea comportamentului social vă va permite să navigați în contexte comunitare complexe prin intermediul forțelor sociale, culturale și economice care determină interacțiunile.
- Abilități asociate cu identificarea părților interesate: Îmbunătățiți-vă capacitatea de a identifica actorii cheie și de a înțelege influența acestora, astfel încât proiectul dvs. să includă persoanele potrivite.
- Strategii de evaluare a nevoilor: Aflați cum să determinați eficient nevoile comunității, astfel încât să puteți construi programe comunitare mai bune și mai receptive.

3.1 Partea teoretică

Ce este comunitatea?

O comunitate este definită ca un grup de indivizi care locuiesc aproape unii de alții și care au un anumit nivel de unitate în ceea ce privește valorile, hobby-urile sau sentimentele de apartenență. Uneori, aceasta poate fi definită în funcție de locația în care locuiesc oamenii, cum ar fi un cartier, un oraș sau un stat. Alteori, definiția se poate referi la aspectele comune ale lucrurilor pe care le au în comun, cum ar fi un grup social, un forum online sau un club cultural. Oamenii dintr-o comunitate relaționează unii cu alții, se ajută reciproc și lucrează împreună pentru a rezolva probleme sau a atinge obiectivele grupului. Conexiunile sociale, sprijinul reciproc și munca în echipă – caracteristici bune ale unei comunități. O comunitate oferă membrilor un sentiment de apartenență și un motiv pentru a lucra împreună: o sursă importantă de identitate, sprijin și muncă în echipă pentru ei.

Tipuri de comunități:



Comunitate geografică: Pe baza locației geografice: un loc sau o regiune în care locuiesc și se adună oamenii, cum ar fi o localitate, un oraș, un sat sau o regiune.

Comunitate bazată pe interese: pur și simplu, oameni care se reunesc datorită unui interes comun pentru activități sau pasiuni; astfel de comunități ar putea fi găsite cu ușurință în cadrul cluburilor sportive, cluburilor de carte și forumurilor online.

Grup cultural sau etnic: În acest sens se poate face referire la grupuri lingvistice, comunități religioase și asociații culturale în care membrii au o moștenire, un background etnic sau religios comun.

Comunitate virtuală/online: O comunitate interconectată prin intermediul platformelor digitale, rețelelor sociale, forumurilor; indivizii sunt capabili să comunice între ei fără a ține cont de distanță.

Comunitate profesională: Un grup bazat pe o profesie sau o activitate comercială comună; organizații profesionale, sindicate, grupuri de creare de rețele.

Caracteristicile unei comunități:

Unirea printr-un sentiment de identitate sau scop comun: Membrii pot împărtăși valori, opinii, obiective sau medii culturale, ceea ce îi ajută să se apropie.

Interacțiune socială: Membrii vorbesc și interacționează mult între ei, ceea ce ajută la construirea relațiilor și a legăturilor sociale.

Sprijin reciproc: Membrii comunității își oferă ajutor, sprijin și resurse unii altora, aducând beneficii reciproce.

Apartenență: Există un sentiment de a face parte din ceva mai mare, cu sprijin emoțional și recunoaștere.

Activități sau practici tradiționale: În multe cazuri, există obiceiuri, ritualuri sau activități comune care încearcă să consolideze legătura dintre membrii comunității.

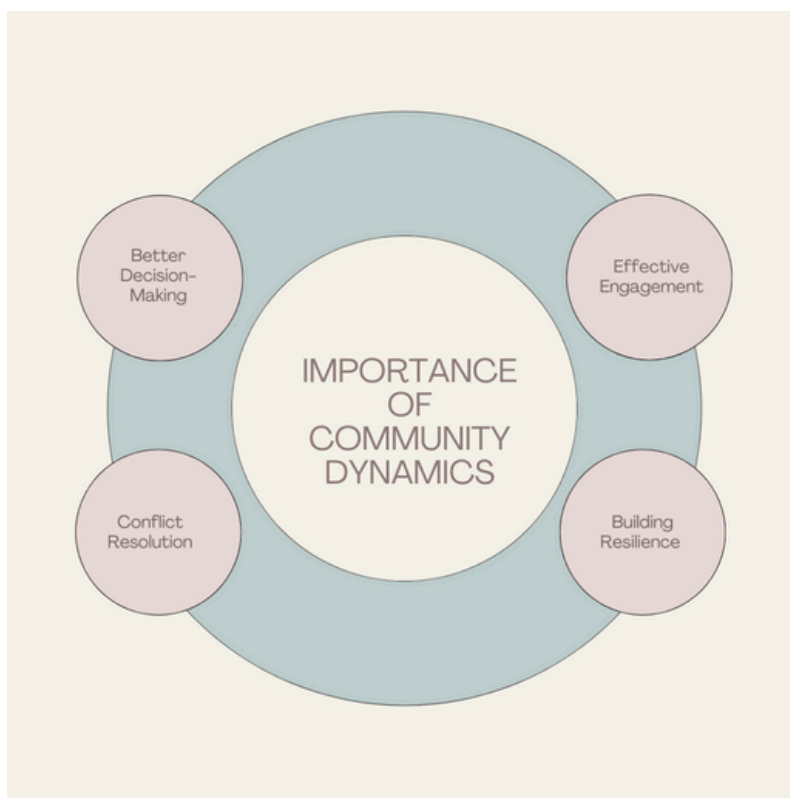
Luarea deciziilor în comun: În majoritatea comunităților, deciziile pot fi emise în comun în procesul de găsire a soluțiilor la probleme sau de lucru pentru atingerea unor obiective comune.

Conexiune geografică sau virtuală: Conectivitatea unei comunități poate fi geografică sau virtuală: proximitate fizică, spațiu virtual care permite comunicarea.

Ce este dinamica comunității?

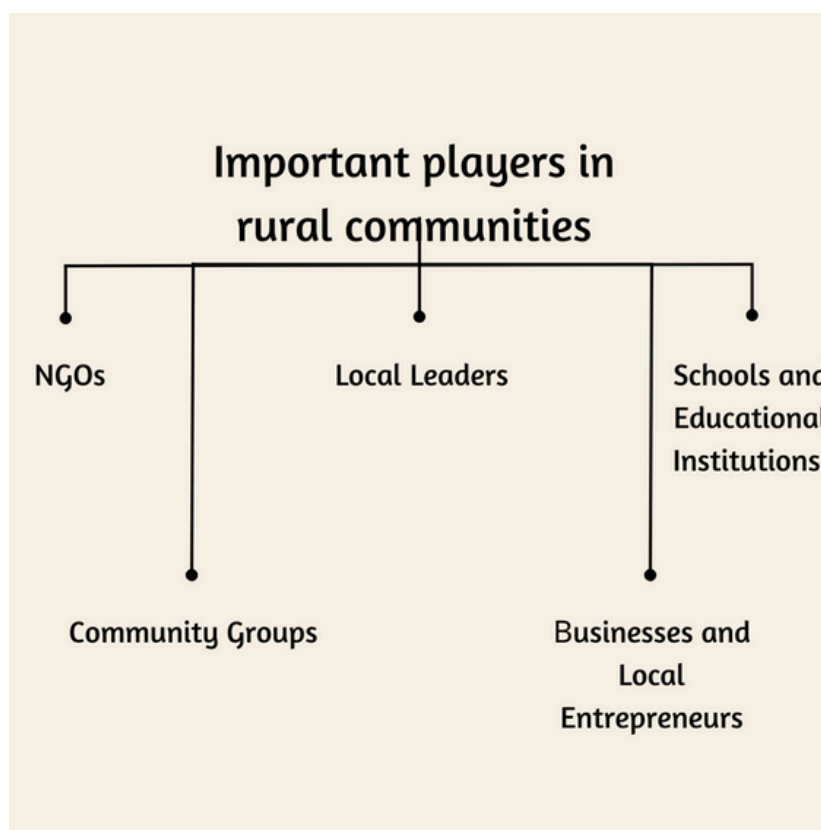
Dinamica comunitară reprezintă interacțiunea, relațiile și comportamentul indivizilor care coexistă în cadrul unei anumite comunități. Este vorba despre modul în care diferite grupuri lucrează împreună sau uneori unele împotriva altora și despre modul în care puterea, cultura și resursele influențează aceste interacțiuni. După cum indică Chaskin, 2001, aceste dinamici influențează fiecare aspect al vieții, de la dispute și judecăți până la toate celelalte aspecte ale vieții. Cunoașterea dinamicii comunitare vă va ajuta să dezvoltați planuri mai robuste de implicare și dezvoltare.

De ce este importantă înțelegerea dinamicii comunității



1. Cunoașterea dinamicii comunității permite luarea unor **decizii mai bune**. Poți vedea cine este exclus, cine este la putere și cum să mobilizezi oamenii în jurul unor obiective comune.
2. Cunoașterea dinamicii comunității ajută la **relaționarea cu ceilalți** în moduri importante. Vei fi în măsură să interacționezi cu mai multe grupuri, să-ți consolidezi încrederea și, astfel, să crești participarea la proiecte prin stilul de comunicare aplicat.
3. **Rezolvarea conflictelor**: Orice comunitate va avea o oarecare prezență a conflictului. Prin urmare, înțelegerea dinamicii este importantă pentru identificarea cauzelor conflictului și pentru a oferi o modalitate de rezolvare cu succes.
4. Comunitățile care sunt conștiente de dinamica lor pot contribui la o mai bună **gestionare a provocărilor**. Capacitatea lor de adaptare la schimbări rapide și cooperarea în depășirea anumitor dificultăți servesc la consolidarea comunității prin procesul de reziliență.

Actori importanți în comunitățile rurale



Părțile interesate sunt acele persoane sau grupuri care au un interes sau o influență în societate. Posibilitatea de a identifica părțile interesate vă permite să înțelegeți cine este implicat în dinamica comunității și cum să le implicați cel mai bine. Întâlnite frecvent în satele rurale, acestea sunt câțiva actori cheie:

1. Guvernatorii locali

Șefii, bătrânii și alți oficiali aleși dintre liderii satelor pot fi o sursă de inspirație pentru societate în general și pot exercita o mare influență. Fără înțelegerea rolurilor lor și asigurarea cooperării lor, nicio întreprindere nu poate fi realizată cu succes la nivel comunitar.

De ce contează: Liderii de la nivel local sunt fie prieteni puternici, fie provocări. Implicarea lor timpurie este importantă, deoarece au capacitatea de a mobiliza sprijin sau de a se opune proiectelor (Mansiri & Rao, 2013).

2. Grupuri comunitare

Grupurile comunitare precum asociațiile de fermieri, cluburile tinerilor și organizațiile de femei aduc contribuții importante. De obicei, acestea sunt foarte conștiente de problemele din localitatea lor și reflectă interese specifice din cadrul societății.

De ce sunt importante: Aceste organizații dau voce majorității grupurilor din comunitate. De asemenea, sunt parteneri valoroși în planificarea și implementarea inițiativelor locale.

3. Organizații non-profit și ONG-uri

Zeci de organizații non-profit independente operează în principal în zone rurale, aducând sprijin, infrastructură și expertiză. Acestea oferă cunoștințe locale combinate cu capital și expertiză externă.

De ce sunt importante: ONG-urile pot oferi finanțare, asistență tehnică și conexiuni la rețele mai largi. Obiectivele lor ar trebui, însă, să fie aliniate cu nevoile comunității. Banca Mondială, 2019.

4. Antreprenori și afaceri locale

Viața economică a unui oraș este influențată parțial de afacerile și antreprenorii locali. Aceștia pot oferi locuri de muncă, bunuri și servicii, precum și sprijin financiar inițiativelor comunitare.

De ce sunt importante: Implicarea afacerilor locale ar putea asigura finanțarea și infrastructura pentru proiectele de cartier. În plus, proiectele devin mai sustenabile, deoarece sunt susținute și de acestea.

5. Școli și instituții de învățământ

În principal la nivel rural, unde educația este transformatoare, școlile, profesorii și elevii înșiși devin părți interesate în ceea ce privește efectul transformator creat la acel nivel. Școlile pot oferi, de asemenea, un loc pentru evenimente comunitare și un punct de diseminare.

De ce sunt importante: Școlile pot implica tinerii în activități comunitare și pot facilita diseminarea informațiilor importante. În comunitățile lor, tinerii educați sunt în măsură să promoveze creativitatea și schimbarea (UNESCO, 2017).

Resurse comunitare și instrumente de evaluare a nevoilor

Furnizarea de programe eficiente se bazează pe o combinație de analiză a nevoilor și resurselor comunității. Următoarele sunt câteva dintre numeroasele opțiuni de evaluare a resurselor și a nevoilor comunității disponibile:

1. Sondaje comunitare

O modalitate ușoară de a colecta date de la un număr mare de persoane este prin intermediul sondajelor. Acestea vă pot ajuta să stabiliți nevoile, prioritățile și resursele disponibile la nivel local.

Cum se poate pune în aplicare: Creați un sondaj simplu care să solicite informații despre cele mai importante probleme cu care se confruntă comunitatea, resursele necesare și activele existente. Sondajele pot fi realizate prin intermediul asociațiilor de cartier, personal sau online.

De ce funcționează: Sondajele oferă date direct din comunitate. Acestea ajută la compilarea de informații cuantificabile care pot fi folosite pentru a ghida direcția proiectului dumneavoastră. Babbie, 2010

2. Grupuri de discuții

Grupurile de discuții sunt grupuri mici de membri ai comunității care abordează anumite preocupări. Aceste discuții pot oferi o perspectivă cuprinzătoare asupra nevoilor, dinamicii și soluțiilor potențiale pentru comunitate.

Cum se poate pune în aplicare: Planificați grupuri de discuție de șase până la zece persoane care să reprezinte diferite aspecte ale societății. Discuția este ghidată de întrebări deschise pentru a exprima liber opiniile și experiențele.

De ce funcționează: Grupurile de focus sunt o sursă de date calitative care reprezintă vocea comunității. Acestea permit descoperirea etiologiei problemelor și determinarea soluțiilor pe care comunitatea le susține (Krueger & Casey, 2015).

3. Hărți comunitare

Cartografierea comunității este o strategie vizuală pentru a descoperi resurse, provocări și oportunități în cadrul unei comunități. Aceasta implică dezvoltarea de hărți care evidențiază locații cheie, resurse și zone problematice.

Cum se poate pune în aplicare: Implicați membrii comunității în cartografierea, fie fizică, fie online. Localizați câteva locuri importante, cum ar fi surse de apă, centre medicale, școli și alte locuri care ridică probleme, cum ar fi zonele abandonate sau zonele predispuse la inundații.

De ce funcționează: Cartografierea face multe în ceea ce privește vizualizarea dinamicii din cadrul comunității. Puteți găsi lacunele, conecta punctele și dezvolta soluții bazate pe spațiu. IFRC, 2018.

4. Dezvoltare Comunitară Bazată pe Active (ABCD)

În loc să se concentreze pe identificarea nevoilor, ABCD identifică și se bazează pe resursele existente într-un anumit cartier. Este vorba de a construi pornind de la ceea ce comunitatea are deja.

Cum se poate pune în aplicare: Identificați atuurile comunității, inclusiv punctele forte culturale, asociațiile locale, resursele fizice și abilitățile individuale. Implicați membrii comunității în identificarea acestor atuuri și în elaborarea de idei pentru modalități prin care acestea ar putea fi utilizate pentru a satisface nevoile.

De ce funcționează: ABCD ajută comunitățile să își vadă punctele forte, mai degrabă decât defectele. Promovează moralul și autonomia comunității, consolidând astfel eforturile Kretzmann & McKnight.

Provocări în aprecierea dinamicii comunitare

Nu este întotdeauna ușor să înțelegi dinamica comunității. În continuare sunt prezentate câteva provocări comune pe care le puteți întâmpina:

- **Dezechilibre de putere:** Nu fiecare voce are un cuvânt de spus egal, iar vocile liderilor locali sau ale oamenilor bogați vor răsună mai tare decât altele. Vocile tuturor grupurilor diferite, în special ale celor defavorizați, trebuie să fie ascultate.
- **Conflict:** Pot exista, de asemenea, diverse părți cu obiective variate. Astfel de conflicte necesită multe abilități de mediere și negociere (Fisher, Ury și Patton, 2011).
- **Disponibilitatea informațiilor:** Informațiile corecte s-ar putea să nu fie ușor disponibile în unele zone rurale. Trebuie să depuneți multe eforturi pentru a colecta date corecte.
- **Sensibilitate culturală:** Evaluarea nevoilor și consultările cu părțile interesate se bazează pe respectul și sensibilitatea față de astfel de diferențe de norme și valori. Fiecare comunitate are propriile norme și credințe culturale unice (Chambers, 1997).

Oricine dorește să aibă un impact pozitiv în comunitățile rurale trebuie mai întâi să înțeleagă cum funcționează comunitățile. Identificarea actorilor implicați, analizarea nevoilor și resurselor comunității și înțelegerea modului în care se realizează lucrurile vă vor permite să faceți planuri sustenabile, incluzive și de succes. Nu uitați – cea mai importantă resursă este comunitatea însăși. Cunoașterea dinamicii sale dezlănțuie potențialul dumneavoastră de a produce o schimbare reală și durabilă.

3.2 Studiu de caz

Comunitatea Makueni, un mic sat rural din Kenya, s-a confruntat cu numeroase provocări în ceea ce privește productivitatea agricolă, educația și disponibilitatea apei curate. Un sat era format dintr-o varietate de organizații de părți interesate, de la fermieri, lideri locali, grupuri de femei, până la un număr relativ mai mic de ONG-uri. Comunitatea s-a confruntat cu o provocare majoră, și anume capacitatea de a identifica și aborda eficient problemele care erau cele mai importante pentru ei, în ciuda faptului că erau înzestrați cu astfel de resurse.



Sursa imaginii: <https://makueni.go.ke/2024/news/community-engagement-for-national-agricultural-value-chain-development-project-begins-in-makueni/>

Obiectivele au fost îmbunătățirea calității vieții în Makueni prin identificarea principalelor părți interesate, îmbunătățirea domeniului de aplicare al interacțiunii și activităților comunitare și descoperirea abordărilor care pot fi implementate în căutarea evaluării nevoilor și resurselor unei comunități.

Organizația non-guvernamentală locală a derulat un program de implicare a comunității, având ca scop abordarea locală de a obține o înțelegere mai clară a dinamicii orașului Makueni. Procesul a început cu o serie de ateliere participative la care au participat toți factorii cheie: fermieri, lideri locali, organizații de femei și reprezentanți ai tinerilor. Atelierele au fost orientate spre listarea tuturor nevoilor comunității, definirea pozițiilor actorilor principali și cartografierea tuturor relațiilor implicate în comunitate, atât sociale, cât și economice.

Înțelegerea dinamicii comunitare: Seminariile au scos la iveală existența unor organizații foarte puternice ale fermierilor și femeilor; cu toate acestea, reprezentanții acestora au avut voci slabe în diferite grupuri de lucru. Un ONG a permis aducerea acestor clase în poziții mai centrale prin discuții, astfel încât experiențele și înțelegerea lor să poată contura planificarea comunitară.

Principalele părți interesate care ar putea influența schimbarea au fost liderii locali, instructorii și organizațiile de femei. Organizația de femei, printre părțile interesate cheie, a devenit forța critică, deoarece nivelul lor de participare a constat în educarea copiilor cu privire la practicile agricole, împreună cu gestionarea resurselor de apă.

Nevoile comunității și evaluarea resurselor: ONG-ul a facilitat un proces de evaluare rurală participativă (PRA) pentru a ajuta comunitatea să înțeleagă și să își evalueze cele mai urgente nevoi. Acest lucru a făcut ca comunitatea să realizeze că cele mai mari provocări cu care se confruntau membrii erau aprovizionarea inadecvată cu apă în sezoanele secetoase și lipsa accesului la inputuri agricole. În plus, comunitatea avea resurse subutilizate, cum ar fi un râu local care trebuia valorificat pentru irigații și o rețea puternică de organizații de femei.

Rezultat: Acest lucru a fost înțeles prin identificarea părților interesate cheie, care au permis satului să își cunoască nevoile. Comunitatea, condusă de grupul de femei, a depus o cerere pentru grantul care le-ar permite să asigure un mic proiect de irigații care ar fi alimentat direct cu apă din râul vecin comunității. Cele implementate au crescut semnificativ productivitatea agriculturii și, prin urmare, au contribuit la creșterea nivelului de venit și a securității alimentare.

Succesul proiectului în domeniul irigațiilor a restabilit, de asemenea, relații mai bune cu diferitele grupuri de părți interesate, care au realizat beneficiile concrete ale lucrului în echipă. Grupul de femei, care înainte era trecut cu vederea, a devenit membru mai respectabil, prin intermediul căruia satul avea un organ decizional de rang înalt, unde li s-au delegat mai multe atribuții, inclusiv una care implica coordonarea unei scheme de microfinanțare dezvoltate pentru a sprijini producătorii locali.

Prin urmare, **importanța** acestui aspect constă în evaluarea corectă a nevoilor comunității și a resurselor disponibile, identificarea părților interesate cheie și înțelegerea dinamicii unei anumite comunități. În acest sens, comunitatea vizată a beneficiat de proiecte de dezvoltare durabilă care au avut un impact direct asupra calității vieții lor. Aceasta este o demonstrație a ceea ce se poate realiza cu succes în dezvoltarea rurală, acolo unde există o înțelegere completă a dinamicii comunității.

3.3 Exercițiu practic

Introducere:

Lucrezi cu oamenii dintr-un orașel numit „Argos”. Argos are probleme cu lipsa apei curate, a școlilor și a îngrijirilor medicale. Oamenii din acest grup comunitar sunt foarte diferiți. Printre aceștia se numără fermieri, lideri locali, grupuri de tineri, grupuri de femei, proprietari de mici afaceri și un ONG care lucrează în zonă.

1 Pasul 1: Cartografierea comunității (10 minute)

Într-o foaie goală sau orice instrument electronic de desen și desenează o hartă simplă a orașului Argos. Adu-te la această hartă câteva dintre locurile importante din comunitatea ta, de exemplu: administrația locală, centrul comunitar, școala, clinica medicală, sursa de apă, supermarketul.



Întrebări la care să reflectezi:

- Ce are deja grupul? De exemplu, o sursă de apă sau o școală
- Unde sunt punctele problematice? De exemplu, lipsa clinicilor medicale
- Cum ar putea aceste locuri să schimbe modul în care oamenii din comunitate interacționează unii cu alții?

2 Pasul 2: Stabiliți cine sunt persoanele importante (10 minute)

Pasul 2: Stabiliți cine sunt persoanele importante (10 minute):

Faceți o listă cu persoanele importante care au un rol în Argos. Gândiți-vă la rolul pe care l-ar juca și cum ar afecta cartierul. De asemenea, răspundeți la următoarele întrebări despre fiecare persoană pe care ați numit-o:

Printre persoanele care ar putea fi interesate se numără primăriile, membrii consiliului local, fermierii, grupurile de tineri, organizațiile de femei, proprietarii de mici afaceri și ONG-urile locale.



Întrebări la care să reflectezi:

- Ce rol joacă fiecare dintre aceste grupuri în comunitate?
- Cum se conectează aceste diferite grupuri de oameni între ele?
- Cine este cea mai puternică persoană și de ce?
- Cum i-ai include pe acești oameni în procesul decizional dacă de obicei îi omiți?



Pasul 3: Analizați nevoile și resursele comunității (10 minute)

Gândește-te cum ai afla de ce are nevoie Argos acum, că ai harta și lista persoanelor care au un interes în proiect. Gândește-te puțin la acest aspect și găsește modalități specifice de a face acest lucru, cum ar fi sondaje, grupuri de discuții și discuții comunitare.



Întrebări la care să reflectezi:

- Dintre diferitele abordări prezentate în această sesiune, există una pe care o considerați cea mai utilă pentru a vă ajuta să înțelegeți nevoile comunității dumneavoastră? De ce?
- Cum considerați că ar trebui implicată fiecare parte interesată în realizarea evaluării nevoilor?
- Care sunt unele dintre problemele care ar putea apărea în timpul efectuării evaluării nevoilor și care sunt câteva soluții posibile?



Pasul 4: Reflecție și planificare (5 minute)

Scrieți un scurt plan de acțiune despre cum ați ajuta comunitatea Argos cu problemele sale, pe baza a ceea ce v-ați gândit. Descrieți pe scurt primii pași pe care i-ați face pentru a afla mai multe despre oraș și locuitorii săi și despre nevoile sale.



Întrebări la care să reflectezi:

- Care va fi primul pas pe care îl poți face pentru a te implica în comunitate?
- Cum v-ați asigura că toate vocile sunt auzite, în special cele ale grupurilor subreprezentate?
- Ce reții în special din această activitate care te-ar ajuta să înțelegi mai bine dinamica comunității în viața reală?

Rezultat

Acest joc te provoacă să te gândești profund la modul în care funcționează comunitatea, să-ți dai seama cine sunt persoanele importante și să cauți modalități utile de a înțelege de ce are nevoie comunitatea. Prin crearea unei imagini a comunității și reflectarea asupra rolurilor diferitelor părți interesate, poți înțelege cu adevărat cum funcționează comunitățile rurale și cum să interacționezi cel mai bine cu acestea.

3.4 Materiale suplimentare

3.4.1 Resurse suplimentare

Titlu	Descriere	Valoare adăugată	Legătură
Titlul resursei	Descrierea Resursei	Descrieți cum îl va ajuta pe cititor	Furnizați linkul de pe internet
Evaluarea implicării comunității	Sunt propuse posibile instrumente de evaluare. Articolul a analizat literatura care descrie modul în care este evaluată în prezent implicarea comunității pentru a identifica dacă există metode stabilite de măsurare a nuanțelor implicării comunitare. logodnă	Vei reflecta asupra faptului dacă ar fi util să evaluezi toate aceste atribute	https://wcceh.org/wp-content/uploads/Evaluating-Community-Engagement-Final-Report.pdf

3.4.2 Instrument util

Titlu	Descriere	Valoare adăugată	Legătură
Titlul resursei	Descrierea Resursei	Descrieți cum îl va ajuta pe cititor	Furnizați linkul de pe internet
Dinamica comunității - o explorare sociologică	Definiția comunitare dinamicii	Poți viziona serialul pentru a înțelege dinamica comunității	https://www.youtube.com/watch?v=a-ajc9UWKh0

4 STRATEGII DE IMPLICARE COMUNITARĂ

Strategiile de implicare comunitară subliniază importanța implicării comunității în inițiativele de dezvoltare durabilă. Acest submodul vă va ghida prin modul de implicare a comunităților prin aplicarea planificării participative, în care proiectele sunt conduse de comunitate. Veți explora o serie de abordări pentru a spori participarea comunității și a dezvolta abilități cheie de comunicare care stau la baza proiectelor de grup.

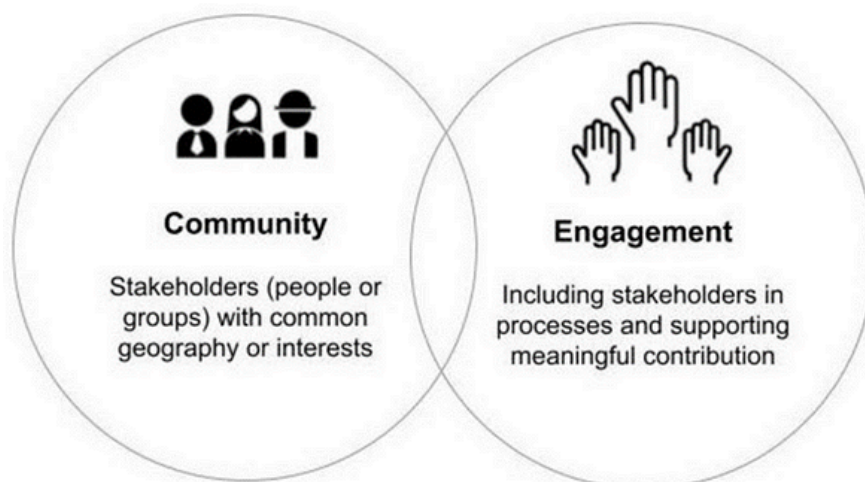
Beneficii:

- Înțelegerea implicării comunității: Aflați de ce programele de succes și sustenabile depind de comunități; astfel, faceți intervențiile dumneavoastră mai relevante și mai susținute.
- Abordări de implicare: Câteva strategii pentru implicarea în comunitățile locale, astfel încât oamenii pe care programele sunt concepute să îi deservească.
- Dezvoltați-vă capacitatea de a gestiona un proces condus de comunitate și alegeți tehnici de comunicare utile care fac planificarea incluzivă și participativă.

4.1 Partea teoretică

Ce este implicarea comunitară?

Implicarea comunității este definită ca efortul combinat al cetățenilor locali de a produce impacturi pozitive în beneficiul tuturor oamenilor. Este vorba atât despre desfășurarea de activități în cadrul comunității, cât și despre servirea acesteia. Oamenii care participă se simt responsabili și sunt mai dedicați în a se asigura că proiectele au succes. Implicarea comunitară presupune participarea, respectul reciproc și responsabilitatea comună a membrilor comunității, organizațiilor și altor părți interesate.



Sursa imaginii: <https://simplystakeholders.com/what-is-community-engagement/>

Aspecte cheie ale implicării comunitare

Participare: Permite implicarea activă a membrilor comunității în identificarea problemelor, planificarea soluțiilor și acțiunile întreprinse.

Colaborare: Lucrul împreună – administrații locale, organizații non-profit, companii și locuitori – pentru a valorifica resursele și competențele.

Împuternicire: Asigurarea faptului că oamenii din cadrul comunității au pregătirea necesară în ceea ce privește abilitățile, cunoștințele și încrederea pentru a-și asuma responsabilitatea de a ghida procesele de dezvoltare la nivel local care le afectează viața.

Incluziune: Asigurarea faptului că vocile de toate tipurile, dar mai ales cele ale grupurilor marginalizate sau subreprezentate, sunt într-adevăr auzite și luate în considerare atunci când trebuie luate decizii.

Origine

Implicarea comunitară își are originile conceptuale în domenii precum asistența socială, sănătatea publică, planificarea urbană și activismul local. Implicarea comunitară provine din concepte dezvoltate în cadrul teoriilor democrației participative, teoriilor dezvoltării comunitare și mișcărilor pentru justiție socială, care recunosc, prin voință politică, dreptul oamenilor de a fi implicați în deciziile care le afectează viața. Implicarea comunitară își are originea ca o mișcare reactivă, emanând din abordări de sus în jos ale luării deciziilor, fără niciun respect pentru nevoile și perspectivele locale.

Influențe istorice cheie

Dezvoltare participativă (anii 1960–1970): Interesul pentru abordarea participativă a apărut ca o critică a modelelor tradiționale și a importanței participării locale ca ingredient esențial în proiectele de dezvoltare. Aceasta a subliniat relevanța implicării comunităților în identificarea nevoilor și formularea soluțiilor.

Mișcări pentru justiție socială (anii 1960–1980): Din anii 1960 până în anii 1980, mișcările pentru justiție socială legate de drepturile civile și drepturile femeilor s-au asigurat că se demonstrează puterea oamenilor care acționează împreună într-o luptă pentru drepturi și pentru a institui schimbarea.

Inițiative de sănătate publică (anii 1980–1990): Implicarea comunității a devenit foarte importantă în sănătatea publică, în special când a venit vorba de boli precum HIV/SIDA, care necesitau implicarea activă a oamenilor din zonele afectate în procesele de predare, prevenire și tratament.

Planificare urbană și implicare civică (anii 2000–prezent): Din anii 2000 până în prezent: planificare urbană și participare civică. Metodele participative care permit oamenilor să modeleze în mod activ locul și politicile care îi afectează sunt utilizate din ce în ce mai mult pentru a încuraja implicarea comunității în planificarea urbană, sustenabilitatea mediului și administrația locală.

Principii ale implicării comunitare:

Transparență: Informațiile, planurile și deciziile sunt partajate deschis cu comunitatea pentru a câștiga încrederea.

Reactivitate: Ascultarea răspunsurilor și ideilor comunităților cu privire la ceea ce trebuie făcut și modificarea planurilor în consecință.

Sustenabilitate: Implicarea va fi continuă și va avea efecte pozitive de lungă durată în comunitate.

Echitate: Trebuie depuse eforturi conștiente pentru a implica toți membrii comunității, în special pe cei excluși în mod tradițional.

De ce este importantă implicarea în comunitate?

Implicarea comunității este un element esențial pentru realizarea dezvoltării durabile. Aceasta asigură faptul că proiectele lasă o moștenire durabilă, nu doar o soluție rapidă. Iată de ce implicarea comunității poate face toată diferența:

- **Oamenii se simt împuterniciți** atunci când sunt implicați în luarea deciziilor. Încrederea dobândită și puterea în abilitățile acumulate întăresc într-adevăr întreaga societate. Tot ce este necesar este să le oferim oamenilor puterea de a participa la formularea propriului viitor.
- **Soluții mai bune:** Oamenii își cunosc cel mai bine cartierul. Ei înțeleg problemele reale, obiceiurile și instrumentele disponibile. Implicarea lor duce la soluții mai practice, care sunt mai susceptibile de a fi utile. Persoana din afară nu poate obține singură această înțelegere locală (Chambers, 1997).
- Proiectele comunitare tind să fie **mai sustenabile** deoarece sunt înrădăcinate în nevoile locale și sunt susținute de comunitate. Fie că este vorba de o școală nouă, un sistem de apă curată sau o grădină comunitară, oamenii au mai multă grijă de lucrurile în care se simt implicați (PNUD 2019).
- Prin participare, membrii comunității și liderii de proiect **învăț să aibă încredere unii în alții**. Se construiesc legături care permit depășirea provocărilor și consolidarea comunității (Putnam, 2000).

Atât de multe modalități de a crește participarea comunității



Sursa imaginii: <https://trust.bizjournals.com/blog/13-tips-for-community-involvement-that-can-help-you-grow-your-business>

Nu există o formulă sigură pentru a implica o comunitate. Momentele și situațiile necesită abordări diferite. Una dintre cele mai eficiente metode include următoarele:

1. Planificare participativă

Implicarea comunității este un element esențial pentru realizarea dezvoltării durabile. Aceasta asigură faptul că proiectele lasă o moștenire durabilă, nu doar o soluție rapidă. Iată de ce implicarea comunității poate face toată diferența:

Planificarea participativă este una care implică oamenii din comunitate în toate etapele proiectului, de la concepție până la finalizare și, prin urmare, are activități adaptate nevoilor societății.

Cum se poate pune în aplicare: Organizați întâlniri comunitare, seminarii sau discuții de grup în cadrul cărora toți să poată contribui cu idei. Folosiți instrumente de cartografiere a comunității prin care locuitorii își creează propriile hărți pentru a evidenția resursele, problemele și oportunitățile; oamenii din zonă pot arăta, așa cum au afirmat Mansiri și Rao (2013).

De ce funcționează: Această abordare asigură că nicio voce nu este auzită. Stimulează creativitatea și aduce la iveală idei la care designerii înșiși nu s-ar fi gândit. Există șanse mari ca oamenii să susțină cauza atunci când își văd ideile implementate, deoarece se simt importanți.

2. Proiecte conduse de comunitate

Inițiativele conduse de comunitate pun comunitatea în prim-plan, dirijând ceea ce ar trebui să se întâmple. Localnicii sunt cei care preiau inițiativa, mai degrabă decât un străin care să spună unei comunități ce trebuie să facă.

Cum se poate pune în aplicare: Împuterniciți liderii locali, organizațiile și persoanele fizice să conducă proiecte. Totuși, permiteți comunității să ia decizii majore, să ofere resurse, expertiză sau îndrumare. Într-un proiect de grădină comunitară, de exemplu, permiteți locuitorilor să decidă ce să planteze, cum să întrețină grădina și cum să împartă produsele.

De ce funcționează: Atunci când comunitatea preia controlul, se dezvoltă o mare responsabilitate în cadrul acesteia. Proiectele sunt, de asemenea, mai flexibile, deoarece pot răspunde rapid la orice evoluții sau provocări locale cu care se confruntă. Banca Mondială, 2004.

3. Schimb și învățare între colegi

Învățarea reciprocă este procesul prin care informațiile și experiența sunt împărtășite între membrii unui grup. Este vorba despre tragerea de lecții din diferitele succese și eșecuri.

Cum se poate pune în aplicare: Organizați excursii în alte orașe care se confruntă cu provocări similare. De asemenea, sunt utile discuțiile de grup, evenimentele de povestiri și seminariile. Învățarea între egali permite membrilor comunității să învețe ce au încercat alții, ca o încercare de a se informa cu privire la soluțiile la o problemă.

De ce funcționează: Adesea, învățarea de la colegi este mai relevantă și mai inspirațională decât instruirea oficială. Aceasta pune comunitatea în fața unor modele realiste, pragmatice, pe care le pot adapta situației lor și le arată ce este realizabil (FAO, 2016).

4. Programe de creștere a cunoștințelor publice

Campaniile de conștientizare publică oferă educație societății cu privire la preocupări critice care includ sănătatea, mediul sau educația. Activitățile comunitare sunt inspirate de aceste campanii prin utilizarea diverselor forme media, ajungând la un public mai larg.

Cum se poate pune în aplicare: Anunțați-i prin postere, rețele sociale, radio comunitar sau evenimente. În mod similar, apelați la lideri locali sau la bătrâni respectați, împreună cu tineri lideri populari, pentru a promova cauza în acest scop.

De ce funcționează: Campaniile de conștientizare îi motivează pe oameni să se implice și contribuie la schimbarea comportamentelor. De asemenea, ele ajută comunitatea să înțeleagă importanța proiectului și modalitățile lor de contribuție la succesul proiectului respectiv (UNESCO, 2017).

Dezvoltarea competențelor în proiectele conduse de comunitate și planificarea participativă



Sursa imaginii:

<https://www.campusforcommunities.org/community-led-planning>

În proiectele conduse de comunitate, și în special în planificarea și comunicarea participativă, dacă doriți să implicați eficient comunitatea, va trebui să dezvoltați anumite competențe. Iată cum puteți face acest lucru:

1. Ascultă cu atenție.

Ascultarea activă înseamnă a înțelege ce se spune, ce se simte și ce este nevoie de la un vorbitor – ceea ce înseamnă mult mai mult decât simpla ascultare a cuvintelor. Pentru a putea lucra cu membrii comunității, este nevoie de o astfel de abilitate.

Cum ar putea fi îmbunătățit acest aspect? Ascultați ce spun membrii comunității atunci când vorbiți cu ei, fără a-i întrerupe. Rezumați punctele lor de vedere și puneți întrebări suplimentare pentru a arăta cu adevărat că le înțelegeți. Acest lucru permite oamenilor să se simtă auziți și apreciați.

De ce contează: O bună ascultare le permite participanților să fie sinceri și construiește încredere. Aceasta asigură faptul că perspectivele și nevoile grupului sunt auzite cu acuratețe de către dumneavoastră. (Brown & Isaacs, 2005).

2. Abilități de facilitare

A facilita o conversație înseamnă a ghida un grup pentru a permite participarea tuturor membrilor la conversație. Un bun facilitator creează un spațiu sigur în care fiecare voce este valorizată.

Cum ar putea fi îmbunătățit acest aspect? Luați în considerare conducerea discuțiilor în grupuri mici. Aplicați strategii precum întrebări deschise, rezumate ale punctelor de interes și invitarea membrilor tăcuți să vorbească. La fel de utile în învățarea gestionării multor tipuri diferite de dinamică de grup sunt cursurile de formare în abilități de facilitare.

De ce contează: Facilitarea eficientă asigură că ședințele de planificare sunt atât incluzive, cât și productive. Permite colectarea diverselor perspective, îmbunătățind astfel deciziile luate în cadrul acestora.

3. Medierea conflictelor

În timpul colaborării, uneori pot apărea conflicte. Medierile eficiente ale conflictelor vă permit să mențineți discuțiile sub control și să vă concentrați asupra obiectivelor comune.

Cum ar putea fi îmbunătățit acest aspect? Descoperiți motivul conflictului. Gestionați conflictul folosind ascultarea activă și negocierea, printre altele, care ar putea ajuta la găsirea unui teren comun. Cheia este să vă mențineți calmul și neutru.

De ce contează: Soluționarea rapidă a disputelor menține proiectele pe drumul cel bun și menține o calitate ridicată a vieții în comunitate. Aceasta demonstrează că fiecărei probleme i se acordă o importanță deosebită, îmbunătățind astfel colaborarea. (Fisher, Ury și Patton, 2011).

4. Exprimarea ideilor

Procesul de participare comunitară se bazează pe o bună comunicare. Acesta cuprinde franchețea în comunicarea obiectivelor, problemelor și progresului proiectului, claritatea formulării și simplitatea termenilor.

Cum ar putea fi îmbunătățită? Vorbește clar și tare. Folosește diagrame, hărți sau desene pentru a explica concepte complexe. În întreaga ta scrisoare, fii deschis și direct.

De ce contează: O bună comunicare aduce încredere și elimină neînțelegerile. Îi menține pe toți la curent pe parcursul întregului proiect.

Unul dintre cele mai puternice instrumente pentru dezvoltarea durabilă implică participarea comunității. Participarea comunității la inițiativele dumneavoastră vă ajută să veniți cu proiecte care exprimă cu adevărat nevoile și obiectivele societății. Nu uitați, indiferent dacă organizați, operați sau doar planificați un proiect, cel mai bun atu al dumneavoastră este comunitatea. Aplicați planificarea participativă, susțineți proiectele conduse de comunitate și îmbunătățiți-vă capacitatea de a participa cu succes. Cu comunitatea, construim nu doar proiecte, ci un viitor mai bun pentru toți cei implicați.

4.2 Studiu de caz

Satul Bhola din Bangladesh se confrunta cu o scădere a producției agricole din cauza calității slabe a terenurilor, a metodelor de agricultură inferioare și a disponibilității insuficiente a semințelor și îngrășămintelor de bună calitate. Deoarece majoritatea oamenilor trăiau din agricultură, aceasta este o problemă esențială în ceea ce privește bunăstarea generală a societății în ansamblu. Participarea limitată a comunității și o abordare de sus în jos au echivalat cu încercarea autorităților locale de a crește producția agricolă, cu foarte puțin succes.

Obiectivul a fost implicarea activă a comunității în dezvoltarea și aplicarea tehnologiei agricole durabile pentru a asigura revitalizarea agriculturii în Bhola. Acest lucru a necesitat recunoașterea nevoii de participare a oamenilor, luarea în considerare a mai multor abordări pentru implicarea oamenilor și învățarea tehnicilor participative de planificare și comunicare.

Inițiată de un ONG local, „Inițiativa pentru Agricultură Durabilă Bhola” trebuia să rezolve problemele printr-un proces asumat de comunitate. Principalele intervenții necesare au inclus:

ONG-ul a organizat o serie de forumuri comunitare cu fermieri, lideri locali, grupuri de femei și reprezentanți ai tinerilor. De fapt, pentru grupurile defavorizate, acest set de întâlniri trebuia să ajute la câștigarea încrederii, la identificarea nevoilor comunității și la asigurarea faptului că fiecare voce – inclusiv cea a acestor grupuri – va fi auzită.

Atelierele de lucru privind planificarea participativă au permis ONG-ului să ajute oamenii din comunitate să discute dificultățile agricole și să găsească posibile soluții. În timp ce experții locali au oferit sugestii privind tehnicile agricole ecologice, fermierii au contribuit cu cunoștințele lor tradiționale.

Comunitatea a identificat câteva nevoi de bază în ceea ce privește un acces mai bun la semințe de calitate, instruire privind o agricultură mai sustenabilă și un model cooperativ pentru partajarea resurselor.

În acest sens, s-au primit comentarii pentru implementarea unor proiecte care au inclus cooperative de fermieri pentru un acces mai bun la piață, cursuri de formare profesională privind metodele agricole durabile și o bancă de semințe gestionată local.

În timp ce cooperativa a reușit să ajute fermierii să își vândă produsele la prețuri mai mari, banca de semințe le-a permis să achiziționeze semințe de calitate la un cost mai mic. Instruirea a fost oferită de membrii comunității care au fost instruiți ca „lideri fermieri”, consolidând astfel capacitatea locală și asigurându-se că abilitățile rămân în comunitate.

Au fost organizate întâlniri regulate pentru a monitoriza progresul, a aborda orice probleme și a ajusta strategia, după caz. Fluxul liber de informații a asigurat că comunitatea a fost informată, motivată și implicată în mod continuu pe tot parcursul proiectului.

Rezultat: Deoarece populația Bhola a fost puternic implicată în conceperea și implementarea acestui proiect, producția agricolă a crescut semnificativ. În doi ani, se spune că randamentul culturilor a crescut cu 40%, iar gospodăriile au obținut un venit mai mare, deoarece fermierii cooperativi și-au vândut produsele la prețuri mai mari.

Mai mult, abordarea asumată de comunitate a instigat responsabilitatea și asumarea responsabilității în rândul oamenilor. Femeile, care anterior fuseseră excluse din procedurile decizionale, au fost implicate în administrarea băncii de semințe și a cooperativei, ceea ce le-a făcut mai incluzive din punct de vedere al genului și mai emancipatoare. Dincolo de îmbunătățirea rezultatelor agricole, proiectul a contribuit la consolidarea capacității comunității de a lucra împreună la provocările viitoare.

Mai multe probleme comunitare abordate de la proiect, inclusiv gestionarea apei și școlarizarea, au beneficiat de tehnicile de planificare participativă și de modalitățile de comunicare învățate în timpul proiectului. În cele din urmă: Inițiativa pentru Agricultură Durabilă Bhola este o dovadă a modului în care implicarea comunității poate influența procesele și rezultatele dezvoltării durabile. Integrarea efectivă a oamenilor din comunitate în utilizarea activă a contribuțiilor și cunoștințelor lor, perfecționând și tehnicile de planificare participativă, a reușit cu adevărat să producă într-un mod sustenabil ceea ce abordările de sus în jos nu au fost în măsură să ofere. Acest studiu de caz subliniază, de asemenea, importanța integrării comunităților în propriile procese de dezvoltare, împreună cu comunicarea în formarea unor comunități rurale robuste.

4.3 Exercițiu practic

Introducere:

Imaginează-ți că locuiești într-un oraș numit „Satul Pîrgela”. Lipsa apei potabile suficiente a cauzat multe îngrijorări în cartier. Asigură-te că comunitatea este implicată în fiecare etapă a proiectului tău comunitar care își propune să rezolve această problemă.



Pasul 1: Stabiliți ce își dorește comunitatea și ce face bine (10 minute)

În câteva rânduri, descrieți cum ați afla de ce are nevoie comunitatea sau ce face bine în ceea ce privește apa. Includeți în răspunsul dumneavoastră cum intenționați să implicați comunitatea și tipurile de date pe care doriți să le colectați.



Întrebări la care să reflectezi:

- Cum ați afla care sunt nevoile de apă ale comunității? (De exemplu, sondaje, grupuri de discuții sau întâlniri de cartier)
- Cum ai convinge oamenii din comunitate să te ajute să găsești instrumente sau experți care te-ar putea ajuta în acest proces?
- De ce este important să știi ce vrei și la ce ești bun?



Pasul 2: Alegeți o modalitate de a implica comunitatea (10 minute)

Gândește-te cum ar putea comunitatea să ajute la proiect. Gândește-te ce ai face pentru a te asigura că toată lumea poate participa.



University
of Cyprus



Learning
Seed



CARDET



ATERMON
EDUCATIONAL PLAY



Co-funded by
the European Union

Sprijinul acordat de Comisia Europeană pentru producerea acestei publicații nu constituie o aprobare a conținutului, care reflectă doar opiniile autorilor, iar Comisia nu poate fi trasă la răspundere pentru nicio utilizare care ar putea fi făcută din informațiile conținute în aceasta.



Întrebări la care să reflectezi:

- Ce fel de implicare comunitară doriți: campanii de informare publică, învățare în grup sau planificare împreună cu comunitatea? De ce?
- Cum v-ați asigura că femeile, copiii și alte grupuri care nu sunt bine reprezentate își pot exprima opiniile?
- Câteva probleme care ar putea apărea atunci când încerci să implici comunitatea sunt... Cum ai putea afla care sunt acestea?



Pasul 3: Stabiliți o întâlnire în cadrul căreia toată lumea își poate împărtăși gândurile (10 minute)

Convocați o întâlnire de planificare în cadrul căreia oamenii din zonă își pot discuta ideile, preocupările și posibilele soluții. Gândiți-vă cum ați putea conduce această întâlnire într-un mod care să le permită oamenilor să fie mai onești și deschiși.



Întrebări la care să reflectezi:

- Care sunt câteva lucruri importante pe care le-ai întreba comunitatea prezentă la eveniment pentru a afla ce părere are?
- Ce poți face pentru a te asigura că acest eveniment rămâne pe drumul cel bun, duce la îndeplinire a obiectivelor și îi include pe toți?
- Cum ai vorbi cu oameni care au idei diferite de ale tale și cum ai menține conversația?



Pasul 4: Plan de acțiune și comentarii din partea comunității (10 minute)

Pe baza a ceea ce au spus oamenii la evenimentul de planificare incluzivă, alcătuiește un plan de acțiune foarte simplu. Apoi gândește-te cum ai descrie acest plan comunității și întreabă-i ce părere au.



Întrebări la care să reflectezi:

- Care sunt primele trei lucruri pe care le-ai face pentru a începe jobul?
- Cum ați prezenta planul de acțiune astfel încât toată lumea să îl poată vedea și înțelege?
- Ce ar crede oamenii din comunitate despre plan? Cum l-ai schimba pe baza a ceea ce spun ei?



Pasul 5: Gândește și învață (5 minute)

Acordă-ți puțin timp să te gândești la întregul exercițiu și la pașii pe care i-ai urmat pentru a-l finaliza. Ce ai învățat încercând să-i implici pe oamenii din cartier în proiecte care ar ajuta mediul înconjurător?



Întrebări la care să reflectezi:

- Care a fost cel mai greu lucru pentru tine în a-i implica pe oamenii din cartier?
- Ce ți-a schimbat modul în care gândești despre cum să faci planuri cu alți oameni?
- A fost util să învățăm despre proiectele comunitare, deoarece acestea vor fi folosite în viitor.

Rezultat

Vei reflecta mult la modul în care se pot implica în comunitatea lor și cum pot colabora cu ceilalți pentru a face planuri. Vei învăța cum să lucrezi cu ceilalți, să le înțelegi nevoile și să găsești soluții de lungă durată ca grup, în timp ce planifici un proiect comunitar.



University
of Cyprus



Learning
Seed



CARDET



4.4 Materiale suplimentare

4.4.1 Resurse suplimentare

Titlu	Descriere	Valoare adăugată	Legătură
Titlul resursei	Descrierea Resursei	Descrieți cum îl va ajuta pe cititor	Furnizați linkul de pe internet
Strategii de adaptare a comunității la schimbările climatice: către o dezvoltare socială durabilă	Acest studiu explorează diversele strategii utilizate de comunitățile din întreaga lume pentru a se adapta la schimbările climatice, subliniind rolul lor în promovarea dezvoltării sociale durabile.	Înveți o abordare cu metode mixte, combinând analiza cantitativă a datelor cu studii de caz calitative, pentru a surprinde o imagine cuprinzătoare a practicilor de adaptare.	https://eprints.unm.ac.id/35656/

4.4.2 Instrument util

Titlu	Descriere	Valoare adăugată	Legătură
Titlul resursei	Descrierea Resursei	Descrieți cum îl va ajuta pe cititor	Furnizați linkul de pe internet
21 de moduri de a crește implicarea comunității (De ce nimeni nu vorbește în comunitatea ta)	Înveți cum să creezi o comunitate captivantă	Poți viziona serialul pentru o mai bună înțelegere	https://www.youtube.com/watch?v=a-qjc9UWKh0

5 CONSTRUIREA DE PARTENERIATE COMUNITARE

5.1 Partea teoretică



Analizarea conceptelor care stau la baza formării unor parteneriate solide și productive în mediul rural vă va permite să construiți parteneriate comunitare. Acest submodul oferă o discuție despre beneficiile obținute prin colaborarea cu afaceri locale, corporații, guverne și alte părți interesate. Veți învăța tactici pentru a stabili, menține și îmbunătăți parteneriate care sporesc profunzimea și acoperirea inițiativelor dumneavoastră comunitare.

Beneficii:

Cunoașterea beneficiilor parteneriatelor: Aflați cum parteneriatele vă pot amplifica munca prin resurse, abilități și rețele comune.

- Abilități de construire a parteneriatelor: Învățați cum să creați parteneriate eficiente, astfel încât să puteți oferi o muncă de colaborare solidă și concretă.
- Strategii de întreținere: Învăța cum să menții relații bune în timp, astfel încât să poți trece peste orice dificultate, iar cooperarea rămâne un instrument potrivit.

De ce merită proiectele comunitare?



Resursă imagine:

<https://www.fiyazmughal.org/importance-community-projects/>

Construirea de parteneriate comunitare este, în esență, o chestiune de a aduce oamenii și afacerile împreună, astfel încât obiectivele să fie atinse pentru toți participanții. Alianțele pot fi, de asemenea, instrumente pentru depășirea provocărilor întâlnite în zonele rurale, cum ar fi deficitul de resurse, infrastructura, accesul la educație și sănătate.

Definiție: Parteneriatele comunitare reunesc o multitudine de grupuri – afaceri locale, organizații non-profit, guverne, școli și locuitori – pentru a lucra împreună la atingerea unor obiective comune. Parteneriatele comunitare funcționează din mai multe motive, dar tind să aibă succes deoarece aduc împreună puncte de vedere, resurse și expertiză diverse. Pentru comunitățile rurale, parteneriatele pot ajuta la rezolvarea unor probleme intransigente care altfel ar fi imposibil de rezolvat de o singură organizație, pot face ca resursele limitate să fie utilizate mai departe și pot oferi noi oportunități care altfel nu ar fi fost disponibile (Kania & Kramer, 2011).

- **Combinarea resurselor** precum banii, expertiza și talentele prin parteneriat ajută la atingerea unui anumit obiectiv. De exemplu, o școală locală și un ONG din domeniul sănătății se pot uni pentru educația sanitară a elevilor. Împreună, vor putea realiza ceva care depășește capacitatea oricăreia dintre cele două.
- Lucrul împreună ajută la **construirea încrederii în comunitate**, ceea ce contribuie la crearea unei comunități încrezătoare. Acest lucru poate fi interpretat, într-un fel, ca unitate și dezvoltarea unor obiective pentru atingerea cărora să lucreze. De exemplu, atunci când oficialii locali, cetățenii și mediul de afaceri lucrează împreună, întreaga comunitate se îmbunătățește (Putnam, 2000).
- **Crearea unei schimbări durabile:** Parteneriatele lucrează pentru a crea o schimbare durabilă, nu doar pentru a rezolva o problemă pe termen scurt. Prin implicarea populației și a întreprinderilor locale în fiecare etapă a procesului, proiectele sunt concepute pentru a continua pe termen lung, deoarece aceste proiecte se bazează pe angajament reciproc și cunoștințe locale.
- Reunirea mai multor grupuri consolidează **puterea colectivă a tuturor**. Rezultatele potențiale ale colaborării dintre fermierii locali, guvern și ONG-uri ar putea fi proiecte agricole mai ample, o utilizare mai bună a terenurilor sau chiar mai mulți bani care vor ajunge la familii. Veți putea atinge obiective care, ca individ, par de neatins (Banca Mondială, 2017).

Idei de colaborări comunitare pentru dezvoltare

Pentru a construi relații bune în comunitate, trebuie să înțelegi câteva concepte fundamentale. Acestea formează o bază pe care construiești și menții o relație.

1. Obiective și viziune

Fiecare colaborare de succes începe cu o viziune comună. Prin urmare, toți participanții la colaborare trebuie să fie de acord asupra obiectivelor pe care încearcă să le atingă. De exemplu, toți partenerii trebuie să se angajeze să contribuie la îmbunătățirea educației locale, dacă acesta este rezultatul propus. O viziune comună asigură că părțile se află pe un drum egal către realizarea aceluiasi scop/obiectiv (Bryson, Crosby și Stone, 2006).

Ideii de colaborări comunitare pentru dezvoltare

Înțelegerea valorilor de astăzi vă poate ajuta să construiți și să mențineți relații comunitare sănătoase prin utilizarea unor strategii specifice:



Resursă imagine:

<https://vitalysthealth.org/the-wheel/>

1. Începeți cu o evaluare a nevoilor.

Cunoașteți nevoile comunității înainte de a iniția o colaborare. Pentru a obține informații, realizați sondaje, interviuri sau organizați întâlniri comunitare. În acest fel, puteți afla ce preocupări trebuie abordate și cine parteneri vă pot ajuta să le rezolvați (Green & Haines, 2015).

2. Implicați partenerii potriviți

Găsiți și implicați colegi care au instrumentele, cunoștințele sau influența necesare pentru a-ți atinge obiectivele. Caută prieteni care îți împărtășesc idealurile și sunt dedicați societății. Această ar putea include afaceri locale, ONG-uri, instituții de învățământ sau entități guvernamentale.

3. Stabiliți un acord de cooperare.

După ce v-ați asigurat partenerii, redactați un acord de parteneriat care descrie rolurile și responsabilitățile fiecărei părți și ce se așteaptă de la acestea. Acest document ajută la prevenirea neînțelegerilor și servește ca o foaie de parcurs pentru modul în care va funcționa colaborarea.

4. Încurajați comunicarea continuă.

Programați întâlniri regulate pentru a urmări evoluțiile, a aborda problemele și a sărbători succesele. Acest lucru nu numai că menține pe toată lumea implicată, dar și contribuie la o colaborare în direcția corectă. Invitați la critici constructive și sprijiniți partenerii în exprimarea opiniilor lor.

5. Evaluați și ajustați.

Verificați periodic dezvoltarea cooperării în ceea ce privește planurile sau obiectivele specifice prin intermediul sondajelor, interviurilor sau sesiunilor de feedback. Pe baza evaluării, adaptați planurile sau obiectivele în consecință (Patton, 2015).

6. Sărbătoriți succesele în grup.

Recunoașteți și sărbătoriți împreună succesele. Acestea pot include scuze publice, evenimente comunitare sau povestiri despre impactul lor. Succesul este mai bine sărbătorit împreună pentru a cultiva relațiile și a încuraja pe toată lumea spre atingerea obiectivelor parteneriatului.

Exemple de inițiative comunitare de succes

- În Kenya, micii fermieri și-au unit forțele cu firme locale și organizații non-guvernamentale pentru a înființa cooperative, permițând astfel accesul la semințe îmbunătățite, instruire și piețe. Aceste alianțe au îmbunătățit nu numai securitatea alimentară locală, ci au și crescut veniturile.
- Parteneriate pentru sănătatea comunității braziliene: Agențiile guvernamentale și-au unit forțele cu profesioniștii locali din domeniul sănătății și grupurile comunitare pentru a extinde acoperirea asistenței medicale în zonele rurale ale Braziliei. Alianțele au construit clinici locale, au oferit instruire și au contribuit la reducerea inegalităților în materie de sănătate (OMS, 2019).

Colaborările comunitare reprezintă fundamentul unei schimbări durabile în comunitățile rurale. Înțelegerea unor concepte cheie, cum ar fi partenerii potriviți și menținerea unei comunicări deschise, vă va ajuta să formați alianțe care vor ajuta eficient la dezvoltarea și implementarea schimbării. Nu uitați, parteneriatele de succes se bazează pe încredere, interese reciproce și dorința de a colabora. Aplicând aceste abilități și strategii, construiți o comunitate mai sănătoasă și mai conectată, în loc să serviți pur și simplu la atenuarea preocupărilor.

5.2 Studiu de caz

Ratele ridicate de decese în rândul mamelor și bebelușilor din zona rurală indiană Gadchiroli au ridicat întrebări foarte serioase. Sistemul de sănătate din zonă nu era prea dezvoltat, iar mulți dintre săteni nu beneficiau nici măcar de tratamentele medicale de bază. Profesioniștii locali din domeniul sănătății erau de obicei copleșiți, iar ignoranța combinată cu procedurile medicale tradiționale ducea la rezultate negative în materie de sănătate. Astfel de probleme trebuie abordate cu o abordare bazată pe comunitate, prin parteneriate locale, mai degrabă decât doar prin eforturi externe.



Resursă imagine: <https://www.vecteezy.com/vector-art/28891364-gadchiroli-dist-map-in-red-color-gadchiroli-is-a-district-of-maharashtra>

Scopul său a fost de a stabili alianțe comunitare solide care să îmbunătățească sănătatea mamei și a copilului în district, promovând astfel accesul la asistență medicală. Inițiativa a avut ca scop înțelegerea conceptelor de colaborare, implicarea actorilor locali și implementarea unui plan de implementare pentru menținerea cu succes a acestor alianțe.

Ghidată de cercetările Dr. Abhay Bang și Dr. Rani Bang, o organizație non-guvernamentală locală numită SEARCH sau Societatea pentru Educație, Acțiune și Cercetare în Sănătatea Comunitară, a inițiat un program participativ comunitar numit „Îngrijire la Domiciliu a Nou-născuților” sau, pe scurt, HBNC. Acesta funcționează pe premisa unui parteneriat strâns între serviciile de sănătate guvernamentale locale, nașcuții tradiționaliști, lucrătorii locali în domeniul sănătății și oamenii înșiși.

Printre actorii esențiali s-au numărat elementele constitutive ale încrederii: serviciile de sănătate ale administrației locale, asistentele tradiționale pentru nașteri, lucrătorii medicali din sate și grupurile locale de femei. Construirea încrederii în rândul acestor comunități prin comunicare onestă și respectarea obiceiurilor a fost esențială.

Din acest motiv, ONG-ul care pune accent pe soluții de grup a organizat o serie de întâlniri între părțile interesate pentru a aborda problemele de sănătate cu care se confruntă societatea. Abordarea a stabilit pe deplin un angajament comun față de obiectivul de îmbunătățire a stării de sănătate și a permis diverșilor parteneri să își alinieze obiectivele.

Prin urmare, inițiativa HBNC s-a concentrat mai mult pe **instruirea** femeilor locale pentru îngrijirea mamei și a nou-născutului, transformându-le astfel în profesioniști din domeniul sănătății. Acestea erau profesioniști foarte apreciați în comunitățile lor în oferirea de servicii medicale primare, cum ar fi vizitele la domiciliu și educația despre sănătatea mamei și a copilului.

Cursurile de formare pentru nașterile tradiționale au combinat aceasta din urmă cu înțelegerea tehnicilor medicale actuale, transformându-le într-o punte între medicina oficială și normele comunității.

Co-crearea unei soluții de sănătate: Oamenii din comunitate au fost implicați în dezvoltarea activă a intervențiilor de sănătate. Vizitele lucrătorilor din domeniul sănătății, de exemplu, au fost programate pentru a se potrivi nevoilor locale, în timp ce mesajele despre sănătate au fost adaptate pentru a fi ușor de înțeles și relevante din punct de vedere cultural.

Strategia de co-creare a asigurat că soluțiile de sănătate erau sustenabile, accesibile și viabile în cadrul comunității și, prin urmare, a îmbunătățit rezultatele tratamentului.

Ședințele de feedback au permis obținerea de feedback regulat din partea locuitorilor comunității, a profesioniștilor din domeniul sănătății și a părților interesate cu privire la problemele, realizările și ideile lor. Comunicarea deschisă a oferit posibilitatea menținerii unei cooperări foarte bune între toate părțile implicate în astfel de activități; aceasta a contribuit la îmbunătățirea continuă a programului.

ONG-ul a ajutat, de asemenea, serviciile de sănătate ale administrației locale și comunitatea să coordoneze activitățile, astfel încât resursele să fie partajate și programul să beneficieze de sprijin continuu.

Rezultat: Ratele mortalității neonatale și infantile au scăzut semnificativ în Gadchiroli odată cu intervenția HBNC. Cel mai important aspect pentru succesul intervenției a fost însă parteneriatele formate între comunitate, mamele tradiționale și furnizorii locali de servicii medicale. Mamele au început să beneficieze și să aibă încredere în serviciile medicale oferite de lucrătorii medicali din sat; sănătatea a devenit mai accesibilă odată cu abordarea la domiciliu a programului.

De atunci, modelul cooperativ al programului HBNC a fost aclamat la nivel mondial ca un model exemplar de cooperare comunitară în domeniul sănătății. Alte districte rurale din India și chiar alte țări au replicat și adoptat acest model pentru a demonstra cât de scalabile sunt soluțiile cooperative conduse de parteneriate. În general, concluzia: Studiul de caz descris pentru programul HBNC din Gadchiroli scoate în evidență puterea enormă a construirii și susținerii relațiilor comunitare în mediile rurale. Dacă există ceva de învățat – tocmai ideea de colaborare care implică părțile interesate locale în rezolvarea problemelor și co-crearea de soluții – acest program ar putea obține câștiguri susținute în materie de sănătate care au eludat abordărilor de sus în jos. Ca o poveste de succes, aceasta demonstrează modul în care schimbările semnificative, pe termen lung, în dezvoltarea rurală pot emana prin colaborări comunitare.

5.3 Exercițiu practic

Introducere:

Să presupunem că lucrezi într-un oraș de la țară numit „Satul Monastiraki”. Oamenii care locuiesc în acest oraș au dificultăți în a obține apă curată, îngrijire medicală și mers la școală. Oamenii din comunitate doresc să colaboreze cu companii, ONG-uri și birouri guvernamentale pentru a rezolva aceste probleme. Tu trebuie să construiești și să menții aceste legături pe baza nevoilor comunității tale.



Pasul 1: Găsiți posibili parteneri (10 minute)

Căutați posibili parteneri cu care Monastiraki Village ar putea colabora timp de 10 minute: Gândiți-vă la ce ar putea aduce fiecare afacere sau grup în ceea ce privește activitatea, modul în care o fac și ce utilizează.



Întrebări la care să reflectezi:

- Care ar fi cei mai buni vecini cu care să colaborezi? Companii mici, ONG-uri și servicii de sănătate guvernamentale din zonă
- În ce moduri ar putea fiecare partener să ajute comunitatea cu abilitățile sau instrumentele sale unice?
- Cum ați putea lua legătura cu acești posibili parteneri de proiect pentru a lucra cu ei?



Pasul 2: Stabiliți obiective și o strategie comună (10 minute)

Gândește-te cum ai stabili acordul de afaceri. Vorbește despre cât de important este să elaborezi un plan și obiective cu care toți cei implicați să poată lucra.



Întrebări la care să reflectezi:

- Ce credeți că i-ar uni pe parteneri și ar ajuta comunitatea?
- Lucruri precum o mai bună asistență medicală și acces mai facil la școală. De ce crezi că este important ca toată lumea să fie de acord asupra misiunii și obiectivelor?
- Dacă vrei să ai o relație serioasă, cum te-ai asigura că fiecare partener se simte important și dedicat obiectivelor pe care amândoi vreți să le atingeți?



Pasul 3: Faceți o listă cu îndatoririle și rolurile (10 minute)

Imaginează-ți cum ai începe o relație dând fiecărei persoane sarcini și îndatoriri clare. Gândește-te cum poți face lucrurile corecte și corecte.



Întrebări la care să reflectezi:

- Ce rol ar juca fiecare persoană? De exemplu, cine ar da banii, ar oferi ajutor sau ar planifica munca?
- Pentru a vă asigura că toată lumea își cunoaște îndatoririle, ce pași ați lua?
- Deci, ce ai face dacă partenerul tău nu își face bine treaba?



Pasul 4: Sfaturi despre cum să mențineți relații puternice (10 minute)

Este nevoie de muncă constantă pentru a menține o prietenie. Gândește-te ce ai putea face pentru a menține parteneriatul puternic și util în timp.



Întrebări la care să reflectezi:

- Ce ați face pentru a menține interesul și motivația partenerilor dumneavoastră față de proiect?
- Cum te-ai asigura că tu și partenerul tău rămâneți în contact și știți ce se întâmplă în lume?
- Ce s-ar întâmpla dacă ar exista neînțelegeri sau probleme în parteneriat?



University of Cyprus



Learning Seed



CARDET



Co-funded by
the European Union

Sprejînul acordat de Comisia Europeană pentru producerea acestei publicații nu constituie o aprobare a conținutului, care reflectă doar opiniile autorilor, iar Comisia nu poate fi trasă la răspundere pentru nicio utilizare care ar putea fi făcută din informațiile conținute în aceasta.



Pasul 5: Analizați cât de bine a funcționat parteneriatul și cât va dura acesta (5 minute)

Este logic să analizăm conexiunea în funcție de cât de bine funcționează. Gândește-te cum vei ști dacă acest parteneriat a funcționat sau nu și ce poți face pentru a-l îmbunătăți și mai mult.



Întrebări la care să reflectezi:

- Cum ați putea spune dacă parteneriatul funcționează? (De exemplu: obiective îndeplinite, efect asupra comunității, satisfacția partenerului)
- Cum ați obține opiniile partenerilor cu privire la ce funcționează bine și ce trebuie schimbat?
- Pentru ca parteneriatul să dureze, ce pași ați putea face?

Rezultat

Scopul acestui proiect este de a vă face să reflectați profund asupra unora dintre cele mai importante idei din spatele construirii și menținerii relațiilor de vecinătate. Veți învăța cum să lucrați împreună într-un mod care să răspundă nevoilor comunității și să valorifice la maximum abilitățile mai multor parteneri prin planificarea și revizuirea unui parteneriat.



University
of Cyprus



Learning
Seed



CARDET



CON
VALORES
INCUBADORA



Co-funded by
the European Union

5.4 Materiale suplimentare

5.4.1 Resurse suplimentare

Titlu	Descriere	Valoare adăugată	Legătură
Titlul resursei	Descrierea Resursei	Descrieți cum îl va ajuta pe cititor	Furnizați linkul de pe internet
Alianța pentru Implicarea Comunității (CEAL): Valorificarea puterii comunităților în timpul situațiilor de urgență de sănătate publică	Articolele abordează teme importante, cum ar fi ascultarea și învățarea de la comunități, construirea și menținerea încrederii publicului în știință.	Vei combina problemele viitoarei pandemii cu implicarea în comunitate.	https://ajph.aphapublications.org/doi/full/10.2105/AJPH.2023.307507

5.4.2 Instrument util

Titlu	Descriere	Valoare adăugată	Legătură
Titlul resursei	Descrierea Resursei	Descrieți cum îl va ajuta pe cititor	Furnizați linkul de pe internet
Cum să construiești parteneriate comunitare	Vei învăța cum să îmbunătățești colaborarea de succes și să simplifici comunicarea	Puteți viziona serialul și veți descoperi cum o varietate de parteneriate comunitare pot ajuta la strângerea de fonduri, la programare și la finanțare.	https://www.youtube.com/watch?v=x6ipPeBQgRs

6 DEZVOLTARE COMUNITARĂ DURABILĂ

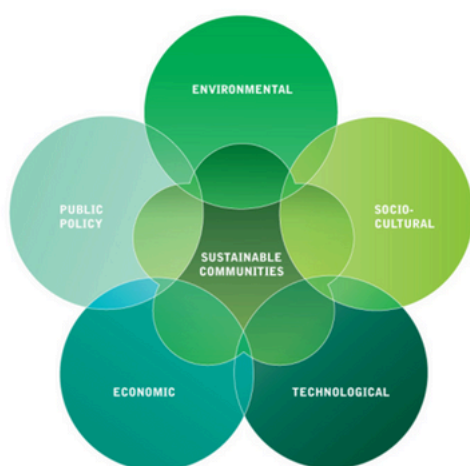
Dezvoltarea Comunitară Durabilă subliniază importanța proiectelor bazate pe lucru în echipă, care aduc schimbări pozitive de durată în zonele rurale. În acest submodul, veți învăța cum să dezvoltați competențe cheie în planificare, implementare și management de proiect durabil – toate având impact asupra comunității. De asemenea, veți învăța să dezvoltați o tehnică de evaluare care măsoară fezabilitatea și succesul proiectelor dumneavoastră, surprinzând astfel nevoile comunității în mod satisfăcător.

Beneficii:

- **Înțelegerea proiectelor de echipă:** Aflați despre importanța abordărilor colaborative bazate pe munca în echipă în atingerea rezultatelor dezvoltării durabile.
- **Abilități de management de proiect:** Îmbunătățiți-vă abilitățile de gestionare, implementare și organizare a proiectelor comunitare pentru a deveni un factor de schimbare mai eficient.
- **Învățăm cum să concepim un plan de evaluare** care te va ajuta să măsoară în mod adecvat rezultatul muncii tale pentru a cuantifica succesele și a face ajustări informate, bazate pe date.

6.1 Partea teoretică

EcoSTEP
THE FIVE DOMAINS OF SUSTAINABILITY



Scopul dezvoltării comunitare durabile este de a oferi soluții durabile care să satisfacă nevoile actuale fără a sacrifica viitorul. Aceasta asigură că resursele sunt exploatate cu înțelepciune și că toți membrii societății beneficiază de acest lucru, îmbunătățind astfel nivelul de trai în zonele rurale.

Sursa imaginii:

<https://vertidadotcom.wordpress.com/2013/04/02/5-domenii-de-dezvoltare-comunitară-sustenabilă/>

Definiția dezvoltării comunitare durabile: Dezvoltarea comunitară durabilă încearcă să îmbunătățească calitatea vieții în cadrul comunității fără a o epuiza. Colaborarea în realizarea de proiecte care răspund nevoilor resimțite, cum ar fi apa curată, educația, serviciile de sănătate și locurile de muncă, necesită susținerea acestor schimbări. Cheia constă în serviciile comunitare și în proiectele de grup. Implicarea membrilor comunității la fiecare nivel asigură că soluțiile dezvoltate vor fi adecvate pentru ei și vor fi susținute de-a lungul anilor (Națiunile Unite, 2015).

Dezvoltarea Comunitară Durabilă (DCS) înseamnă o abordare holistică a creșterii și îmbunătățirii în cadrul comunității, astfel încât nevoile prezentului să fie satisfăcute fără a compromite capacitatea generațiilor viitoare de a-și satisface propriile nevoi. Aceasta integrează considerațiile economice, sociale și de mediu într-o singură abordare de dezvoltare, care duce la comunități rezistente, incluzive și adaptabile. Scopul dezvoltării comunitare durabile este de a promova comunități vibrante și prospere, care au potențialul de a continua ca atare pe termen lung.

Aspecte cheie ale dezvoltării comunitare durabile:

Sustenabilitatea mediului: Se referă la gestionarea responsabilă a resurselor naturale, reducerea impactului asupra mediului natural, îmbunătățirea practicilor precum conservarea, reciclarea și utilizarea energiei regenerabile.

Sustenabilitate economică: Sustenabilitatea economică dorită ar oferi economii locale stabile și diverse, creând locuri de muncă și oportunități de afaceri, încurajând în același timp creșterea economică într-un mod durabil.

Sustenabilitate socială: Cuprinde o varietate de politici care asigură incluziunea socială, echitatea și accesibilitatea la servicii de bază legate de asistență medicală, educație, locuințe, construirea comunității și implicarea civică.

Sustenabilitate culturală: Pune un mare accent pe conservarea patrimoniului cultural, a tradiției și a identității, cu deplina conștientizare a faptului că valorile culturale fac parte din bunăstarea pe termen lung a comunității.

Originea și evoluția dezvoltării comunitare durabile:

Dezvoltarea comunitară durabilă a fost articulată din teoria și principiul mai general al dezvoltării durabile. Aceasta din urmă a început să fie abordată la sfârșitul secolului al XX-lea și poate cel mai vizibil odată cu publicarea a ceea ce a devenit cunoscut sub numele de Raportul Brundtland, Viitorul nostru comun (1987). Acest raport, comandat de Națiunile Unite, a oferit cea mai frecvent citată definiție a dezvoltării durabile: „dezvoltare care satisface nevoile prezentului fără a compromite capacitatea generațiilor viitoare de a-și satisface propriile nevoi”.

Influențe istorice:

- Mișcarea ecologistă (anii 1960–1970): Revolta degradării mediului, a poluării și a limitelor finite ale resurselor naturale a oferit o platformă pentru ca gândirea sustenabilă să înceapă să se formuleze. De fapt, prima Zi a Pământului din 1970 este considerată o piatră de hotar în recunoașterea necesității unor practici sustenabile.
- Mișcări pentru echitate socială (anii 1960–1980): Lupta pentru drepturi civile, drepturile femeilor și justiție socială a ridicat apelul la incluziune și echitate în dezvoltarea comunității pentru a se asigura că toți membrii acesteia beneficiază de procesul de dezvoltare.
- Conferințe și acorduri globale (anii 1990–prezent): Conferințe internaționale majore, cum ar fi Summitul Pământului (1992) și adoptarea ODD-urilor în 2015, au îndemnat dezvoltarea comunitară durabilă pe agenda mondială. Aceasta se concentrează pe interrelaționarea dintre dimensiunile de mediu, socială și economică.

Principiile dezvoltării comunitare durabile

Abordare holistică: Ia în considerare interdependența factorilor economici, sociali și de mediu pentru dezvoltare; astfel, asigură o creștere echilibrată, care poate satisface simultan mai multe nevoi.

Participarea comunității: Includerea membrilor unei comunități în planificare, luarea deciziilor și implementare asigură că o astfel de dezvoltare reflectă nevoile și prioritățile locale; în plus, este încurajată asumarea responsabilității pentru dezvoltare.

Gândire pe termen lung: Pune accent pe planificarea pentru generațiile viitoare – un joc cu sumă diferită de nulă, în care deciziile de astăzi nu dăunează resurselor, calității vieții sau oportunităților de mâine.

Echitate și incluziune: Vizează reducerea disparităților și asigurarea accesului egal al tuturor membrilor comunității la oportunități și resurse.

Reziliență și adaptabilitate: Împuternicirea comunităților să fie rezistente și capabile să se adapteze ca răspuns la o serie de provocări, inclusiv recesiuni economice, schimbări de mediu și perturbări sociale.

Provocări în dezvoltarea comunității durabile

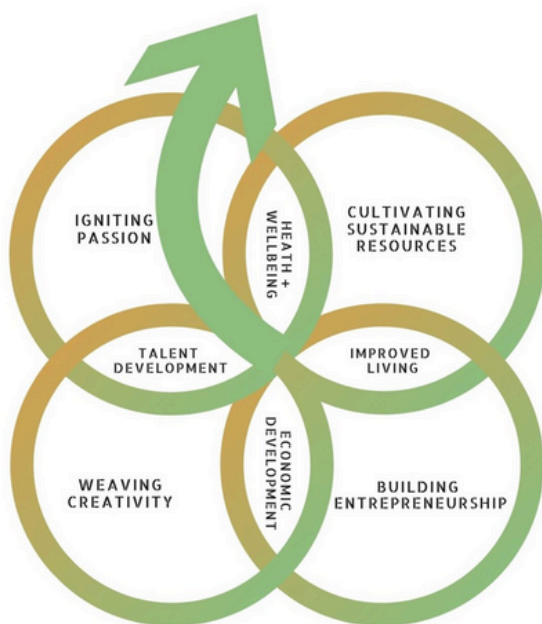
Constrângeri legate de resurse: În multe cazuri, ar putea exista o penurie de resurse financiare, umane și naturale, în special în comunitățile subdezvoltate sau rurale.

Compromisuri compulsive: Pentru creșterea economică cu protecția mediului și echitatea socială, procesul este complicat și implică compromisuri în negociere și planificare.

Rezistența la schimbare: Persoanele care trăiesc în comunități se pot opune trecerii la noi practici sau moduri de viață sustenabile.

De ce avem nevoie de ea?

SUSTAINABLE COMMUNITIES



Sursa imaginii:

<https://sonas.org/sustainable-community-development-model-a-systems-thinking-approach/>

1. Implicarea populației locale în inițiative îi ajută să își dezvolte sentimentul de apartenență. Din aceasta rezultă rezultate mai bune ale proiectului atunci când membrii comunității motivați ajută la menținerea funcționării.
2. Cunoștințele locale permit comunității să își rezolve propriile probleme în cel mai bun mod posibil. Cunoștințele și experiențele lor tradiționale pot asigura o eficiență sporită a inițiativelor. Fermierii, de exemplu, cunosc solul și pot oferi cele mai bune informații despre cum să se îmbunătățească treptat practicile agricole.
3. Dezvoltă abilități: De cele mai multe ori, proiectele sustenabile necesită educație și instruire. Învățarea modului de planificare, implementare și gestionare le va permite oamenilor să facă față singuri provocărilor viitoare (Chambers, 1997).
4. Promovează mediul: Dezvoltarea durabilă se concentrează pe utilizarea judicioasă a resurselor. Prin urmare, proiectele au ca scop satisfacerea nevoilor comunității, protejând în același timp mediul înconjurător. Utilizarea energiei solare, de exemplu, conservă resursele naturale și reduce poluarea.



University
of Cyprus



Learning
Seed



CARDET



ATERMON
EDUCATIONAL PLAY



Co-funded by
the European Union

Sprejînul acordat de Comisia Europeană pentru producerea acestei publicații nu constituie o aprobare a conținutului, care reflectă doar opiniile autorilor, iar Comisia nu poate fi trasă la răspundere pentru nicio utilizare care ar putea fi făcută din informațiile conținute în aceasta.

Strategii semnificative pentru dezvoltarea durabilă a comunității

1. Organizarea proiectului

Planificarea este prima cale către succes. O strategie bine gândită prezintă nevoile comunității și cum le puteți satisface eficient. Iată cum puteți planifica un astfel de proiect comunitar ecologic:

- **Enumerați nevoile.** Discutați inițial cu locuitorii din comunitatea dumneavoastră. Înțelegeți principalele lor nevoi și preocupări. Obțineți informații prin intermediul întâlnirilor comunitare, al grupurilor de discuții și al chestionarelor. Acest lucru vă va ajuta să înțelegeți problemele reale care trebuie abordate.
- **După identificarea nevoilor,** stabiliți obiective specifice realizabile; de exemplu, puteți planifica dezvoltarea unui sistem de alimentare cu apă care ar putea fi practic și sustenabil dacă comunitatea nu are apă curată.
- **Creați o echipă:** Proiectele sustenabile necesită implicarea unei echipe. Organizați voluntari, experți locali, lideri sau persoane din afara comunității dvs. – parteneri de toate tipurile. Un grup divers asigură că toate aspectele proiectului sunt luate în considerare (UNESCO, 2017).
- **Întocmiți un buget și un grafic al nevoilor tale** – resursele necesare: bani, materiale și timp, de exemplu. Un buget bun previne problemele financiare; un program realist menține proiectul în ritmul potrivit.

2. Implementarea proiectului

Planificarea ta intră în acțiune la nivelul implementării. Acest proces reprezintă aplicarea metodologiei și urmărirea progresului proiectului pentru atingerea obiectivelor stabilite.

- **Implică comunitatea la fiecare pas.** Raportarea regulată, întâlnirile și sesiunile de feedback mențin implicarea și permit rezolvarea la timp a problemelor care pot apărea.
- **Monitorizați activitățile** cu instrumente simple, cum ar fi rapoartele de progres și listele de verificare. Monitorizarea vă va permite să știți dacă inițiativa avansează; de asemenea, vă permite să faceți modificări acolo unde este necesar.
- **Vor apărea probleme,** cum ar fi vremea rea sau lipsa materialelor. Fii pregătit să improvizezi și să gândești în afara tiparelor împreună cu echipa ta. Capacitatea de a realiza un proiect afectează flexibilitatea, IFRC, 2018.

3. Managementul și sustenabilitatea proiectul

Un management bun asigură că, chiar și după finalizarea proiectului, acesta rămâne funcțional. Iată cum gestionezi un proiect sustenabil:

- **Împuterniciți liderii locali** cu capacitatea de a-și asuma responsabilități de conducere. Predați-le mentenanță, administrare și rezolvarea problemelor. Acest lucru asigură că comunitatea va fi capabilă să susțină proiectul dincolo de îndrumarea externă neîncetată.
- **Elaborați scheme de întreținere**, deoarece proiectele sustenabile necesită acest lucru. Puteți totuși să redactați scheme de întreținere simple și să atribuiți responsabilități. Dacă aveți un sistem de apă, de exemplu, decideți cine va efectua inspecții regulate ale țevelor și reparații.
- **Sustenabilitate financiară:** Un proiect care necesită finanțare continuă – să zicem un centru comunitar – ia în considerare fluxurile de venituri. Serviciile cu costuri reduse, evenimentele de strângere de fonduri sau parteneriatele cu afaceri locale pot fi luate în considerare pentru a ajuta la finanțarea acestuia în mod corespunzător.

4. Evaluarea proiectului

Evaluarea oferă o imagine clară a ceea ce funcționează și a ceea ce nu. Învățarea ulterioară și proiectele ulterioare o necesită.

- **Stabiliți ce doriți să evaluați și modul de măsurare a succesului.** Criteriile de evaluare pot fi cantitative sau în funcție de calitatea serviciilor oferite sau de impactul economic local.
- **Obțineți comentarii din partea comunității** cu privire la opiniile lor despre proiect. A îndeplinit acesta cerințele stabilite? Adoptă perspective sincere prin sondaje, interviuri și dezbateri de grup.
- **Analizați și documentați succesul proiectului** pe baza datelor colectate. Evidențiați ce a funcționat bine și indicați domeniile care necesită îmbunătățiri. Diseminați descoperirile în cadrul comunității pentru informare și pentru a menține implicarea acestora.
- **Implementați ajustările necesare** pe baza cunoștințelor dobândite în cadrul evaluării. Aceasta poate implica reajustarea strategiilor implementate în management, oferirea de instruire suplimentară sau chiar extinderea proiectului pentru a implica mai mulți angajați.

Un instrument foarte eficient pentru a crea o schimbare pozitivă permanentă este dezvoltarea comunității durabile. Proiectele care aduc cu adevărat schimbări pot fi realizate prin parteneriate, planificare adecvată și implicarea comunității în fiecare etapă. Pe lângă rezolvarea problemelor actuale, proiectele durabile dezvoltă înțelegerea și resursele necesare pentru dezvoltarea viitoare. Nu uitați, cheia este să vă implicați, să facilitați și să evaluați. În acest fel, construiți o comunitate mai puternică, nu doar câteva proiecte.

6.2 Studiu de caz

Deficitul sever de apă din orașul izolat Dhulikhel din Nepal a afectat viața de zi cu zi, agricultura și sănătatea generală a populației. Acest sezon uscat a fost caracterizat parțial de un sistem actual de alimentare cu apă foarte vechi, care nu putea satisface cererea mare de apă. Dependența comunității de surse de apă îndepărtate a necesitat multă muncă zilnică, afectând în principal femeile și copiii, care petreceau mai multe ore aducând apă. O soluție pentru a rezolva această problemă a necesitat o abordare durabilă care să implice întreaga comunitate în management, planificare și implementare.

Scopul său a fost de a implementa un proiect comunitar de alimentare cu apă care să poată susține operațiunile agricole și să îmbunătățească disponibilitatea apei curate, ducând la îmbunătățiri ale sănătății comunității. Acesta a urmărit să demonstreze eficacitatea proiectelor comunitare conduse de echipă prin dezvoltarea unor capacități aprofundate de planificare și management și crearea unor mijloace eficiente de evaluare a succesului proiectului.

Inițiat ca o colaborare între cetățenii locali, municipalitatea Dhulikhel, sponsori străini și ingineri de la Universitatea Kathmandu, Proiectul de alimentare cu apă Dhulikhel a fost un proiect condus de comunitate, cu implicarea locală în centrul fiecărei etape – dezvoltând o soluție sustenabilă și adaptată nevoilor societății.

Implicarea comunității și echipa colaborativă: Proiectul a subliniat încă de la început importanța colaborării. Reprezentanți ai diverselor organizații comunitare – inclusiv grupuri locale de femei, fermieri, tineri și întreprinderi mici – au fost integrați într-un comitet director.

Membrii comunității au fost implicați în discuții despre posibilele reparații, amplasarea surselor de apă și chiar despre proiectarea unei noi configurații a sistemului. Abordarea în echipă ar asigura că proiectul va servi nevoilor tuturor membrilor societății și că toate vocile vor fi auzite.

Planificarea a constat în studii tehnice efectuate de ingineri de la Universitatea Kathmandu în strânsă colaborare cu locuitorii locali pentru a proiecta un sistem de alimentare cu apă alimentat prin gravitație, care ar utiliza altitudinea naturală pentru a muta apa de la izvorul din apropiere în oraș.

Membrii comunității au participat la sarcini care necesitau multă muncă, inclusiv construirea de rezervoare de apă, instalarea de conducte și săparea de șanțuri sub îndrumare. Pe lângă reducerea cheltuielilor, această participare activă i-a ajutat pe locuitori – care s-au simțit personal responsabili pentru succesul proiectului – să dezvolte un sentiment puternic de apartenență.

Astfel de instruiți au inclus cursuri pentru voluntarii locali privind întreținerea și reparațiile de bază ale sistemului, asigurând astfel **sustenabilitatea pe termen lung** a sistemului de alimentare cu apă. Odată finalizat proiectul, această capacitate a fost absolut necesară pentru operarea infrastructurii de către ei înșiși.

Cazul a asigurat înființarea comitetului utilizatorilor de apă la nivel local pentru a sprijini funcționarea continuă, a colectat taxele de întreținere și a gestionat conflictele apărute, astfel încât comunitatea să fie implicată în permanență în întreținerea sistemului.

Evaluare: Sondajele de satisfacție a utilizatorilor, analizele calității apei și monitorizarea sezonieră a alimentării cu apă au permis o evaluare generală a performanței proiectului. Problemele au fost discutate în cadrul unor întâlniri regulate, ceea ce a permis comunității să se adapteze și să evolueze în privința aspectelor.

Pe lângă monitorizarea continuă a viabilității financiare a sistemului, comitetul utilizatorilor de apă s-a asigurat că taxele plătite erau suficiente pentru a acoperi cheltuielile de întreținere și pentru a sprijini dezvoltările ulterioare.

Rezultat: Proiectul de alimentare cu apă Dhulikhel a transformat disponibilitatea apei pure în beneficiul societății. Femeile și copiii care obișnuiau să petreacă ore întregi aducând apă erau acum liberi și se puteau concentra pe alte lucruri utile, cum ar fi școlarizarea. Sănătatea publică și igiena mult îmbunătățite au fost, de asemenea, asigurate de disponibilitatea apei pure.

Inițiativa a devenit în timp un model de dezvoltare comunitară durabilă, demonstrând necesitatea includerii societății în fiecare etapă a unui proiect. Proiectarea, implementarea și administrarea sistemului de alimentare cu apă de către cetățenii locali au creat competențe aplicabile și în alte inițiative comunitare, cum ar fi salubritatea și îmbunătățirea agriculturii. În plus, abordarea participativă a proiectului, împreună cu sisteme solide de evaluare, au asigurat sustenabilitatea funcțională a sistemului în timp, prin schimbările cerințelor și situațiilor. Pe scurt, concluzia este că Proiectul de alimentare cu apă Dhulikhel a fost un indicator al rolului indispensabil pe care îl joacă participarea comunității la dezvoltarea durabilă. Mai mult, proiectul a abordat o problemă foarte critică și a ajutat comunitatea să își gestioneze resursele în mod sustenabil, adoptând abordări bazate pe lucru în echipă, sporind capacitățile locale și utilizând criterii clare de evaluare. Cu toate acestea, este un exemplu minunat de proiecte bine gândite, executate și gestionate, care ajută orașele rurale să își impulsioneze propria creștere.

6.3 Exercițiu practic

Introducere:

Să presupunem că locuiești într-un oraș mic înconjurat de „satul Lalouka”. Acest oraș are multe probleme cu apa, deoarece nu plouă mult în timpul sezonului uscat. Acest lucru îngreunează și mai mult lucrurile pentru fermieri și alte persoane. Grupul a ales să lucreze la un proiect pe termen lung pentru a îmbunătăți modul în care apa este colectată, stocată și distribuită. Acest proiect comunitar trebuie planificat, realizat și evaluat cu ajutorul unui grup din care faci parte.

1 Pasul 1: Planificare (10 minute)

Mai întâi, acordă-ți 10 minute pentru a planifica lucrarea pe care trebuie să o faci. Aceasta înseamnă că primul lucru care ar trebui făcut este să te gândești la modul în care va fi realizată lucrarea de control al apei. Gândește-te la primii pași, cum ar fi elaborarea unui plan, procurarea uneltelor și implicarea oamenilor din comunitate.



Întrebări la care să reflectezi:

- Care sunt principalele obiective ale proiectului de control al apei? De exemplu, cum vă asigurați că orașul are întotdeauna apă și că culturile cresc bine?
- Cine ar trebui să facă parte din procesul de planificare și de ce? De exemplu, administrațiile locale, fermele și grupurile de tineri
- Ce pași ați face pentru a afla ce instrumente, bani, abilități și alte lucruri sunt necesare pentru proiect?

2 Pasul 2: Roluri și mize pentru echipă (10 minute)

Gândește-te cum ai organiza echipa de proiect și ce ar face fiecare persoană. Cum ai putea folosi la maximum cunoștințele și abilitățile comunității?



Întrebări la care să reflectezi:

- Care sunt cele mai importante locuri de muncă pe care trebuie să le ocupați pentru acest proiect? De exemplu, manager de proiect, susținător al comunității, inginer
- Cum ai alege oamenii care ar lucra în echipa ta și cum te-ai asigura că sunt interesați și motivați?
- Să presupunem că există neînțelegeri sau certuri în echipă. Ce ați face pentru a menține proiectul pe drumul cel bun?



Pasul 3: finalizarea proiectului (10 minute)

Gândește-te cum ai realiza planul de lucru. Gândește-te la ce trebuie făcut pentru a începe lucrarea, a menține echipa motivată și a conduce afacerea zilnică.



Întrebări la care să reflectezi:

Întrebări la care să reflectezi:

Care sunt primele trei lucruri pe care le-ai face pentru a începe lucrarea? De exemplu, amenajarea de locuri pentru colectarea apei și arătarea oamenilor din zonă cum se face.

- Cum ați urmări progresul proiectului pentru a vă asigura că este pe drumul cel bun?
- Cum te-ai asigura că comunitatea este întotdeauna informată și la curent pe măsură ce planul este pus în aplicare?



Pasul 4: Acordarea unei note rezumatului proiectului (10 minute)

După evaluarea unei lucrări, vă puteți forma opinii despre cum a decurs. Gândiți-vă cum puteți spune dacă proiectul de gestionare a apei a funcționat sau nu și, dacă a funcționat, întrebați oamenii din zonă.



Întrebări la care să reflectezi:

- Ce ai putea folosi pentru a evalua succesul proiectului atunci când te gândești la el?
- Dacă ceri părerea, cum ai ști dacă grupului îi place ideea? De exemplu, acces mai bun la apă și mai multe alimente.
- Ce ai schimbat sau ai îmbunătățit pe baza recenziei?



University
of Cyprus



Learning
Seed



CARDET



Co-funded by
the European Union

Sprejînul acordat de Comisia Europeană pentru producerea acestei publicații nu constituie o aprobare a conținutului, care reflectă doar opiniile autorilor, iar Comisia nu poate fi trasă la răspundere pentru nicio utilizare care ar putea fi făcută din informațiile conținute în aceasta.

5 Pasul 5: Repetă și corectează ce ai făcut (5 minute)

Gândește-te la întregul proces, de la elaborarea planurilor până la evaluarea lor. Gândește-te la ce ai învățat și cum ai putea folosi aceste informații în viitoarele proiecte de grup.



Întrebări la care să reflectezi:

- Care a fost cea mai grea parte a lucrului la proiect?
- Ce informații noi ați dobândit despre cum să ajutați un grup să crească într-un mod pozitiv?
- Care a fost cel mai important lucru pe care l-ai învățat și pe care îl vei folosi pentru a planifica și realiza proiecte viitoare?

Rezultat

Scopul acestei sarcini este să vă pună să vă gândiți cu adevărat la modul în care pot planifica, realiza și evalua proiecte comunitare pe termen lung. Acest tip de practică îi va ajuta să înțeleagă ce înseamnă să lucrezi în echipă, să gestionezi un proiect și să te autoevaluezi în mod constant.

6.4 Materiale suplimentare

6.4.1 Resurse suplimentare

Titlu	Descriere	Valoare adăugată	Legătură
Titlul resursei	Descrierea Resursei	Descrieți cum îl va ajuta pe cititor	Furnizați linkul de pe internet
Rolul implicării comunității în inovarea urbană pentru co-crearea de orașe inteligente și sustenabile	Studiul își propune să promoveze implicarea comunității ca factor cheie	Înțelegeți cum perspectiva implicării comunității, care implică diferite părți interesate, poate contribui la realizarea unui oraș rezistent, bazat pe tehnologie, prin susținerea dezvoltării durabile și, în cele din urmă, prin realizarea unui spațiu urban incluziv din punct de vedere social.	https://link.springer.com/article/10.1007/s13132-023-01176-1

6.4.2 Instrument util

Titlu	Descriere	Valoare adăugată	Legătură
Titlul resursei	Descrierea Resursei	Descrieți cum îl va ajuta pe cititor	Furnizați linkul de pe internet
Dezvoltare comunitară durabilă: de la ceea ce este greșit la ceea ce este puternic	Discurs către fostul iubit de Ted	Cum putem ajuta oamenii să trăiască o viață bună? În loc să încercăm să îndreptăm ce este greșit într-o comunitate	https://www.youtube.com/watch?v=a5xR4QB1ADw



Concluzie

Modulul despre Implicarea Comunității a oferit o prezentare generală a elementelor de bază necesare pentru o implicare eficientă în zonele rurale și instrumente practice. Cunoașterea dinamicii comunitare, a strategiilor de implicare comunitară, a construirii de parteneriate comunitare și a dezvoltării comunitare durabile vă vor transforma într-un lucrător cu adevărat de succes.

Nu uitați, pe viitor, că implicarea în comunitate reprezintă o cale de creștere, înțelegere și colaborare. Pe măsură ce avansați, veți dori să vă amintiți că valoarea voastră ca agent al schimbării este mare; fiecare proiect în care vă implicați va fi un punct de colaborare sau o tactică ce produce o schimbare pozitivă de lungă durată.

Acum, mergi mai departe și treci la următorul modul!

Continuă să-ți dezvolti aceste abilități și să descoperi mai multe tehnici concepute pentru a-ți permite să desfășori proiecte eficiente conduse de comunitate. Călătoria ta către a deveni un mare lider comunitar abia a început; continuă să înveți, continuă să interacționezi și continuă să schimbi lucrurile!



Timp pentru autorefecție

Î1. Care este cheia pentru a înțelege dinamica comunității?

A) Evaluarea resurselor locale

- B) Actorii locali pot fi ignorați
- C) concentrarea doar asupra orașelor.
- D) Nu ar trebui să se solicite implicarea locală

Î2. În general, care dintre următoarele grupuri de părți interesate este cel mai important de cunoscut pentru a înțelege dinamica comunității rurale?

- A) Numai funcționari guvernamentali
- B) Fermieri, oficiali locali și organizații de femei;**
- C) Numai organizații neguvernamentale din afară
- D) Niciuna dintre cele de mai sus.

Î3. Adevărat/Fals: Implicarea eficientă a comunității nu este necesară în ceea ce privește dezvoltarea durabilă.

Adevărat
Fals

Î4. Principalele componente ale planificării participative includ

- A) Luarea deciziilor de sus în jos.
- B) Locuitorii comunității pentru care s-a făcut planificarea**
- C) Concentrare doar pe aspectele economice.
- D) Nu implică părțile interesate locale

Î5. Adevărat/Fals: Stabilirea de parteneriate comunitare va contribui sau va facilita combinarea fondurilor pentru a obține un rezultat mai bun al proiectului.

Adevărat

Fals

Î6. Care este un avantaj al stabilirii relațiilor cu comunitățile rurale?

- A) Implicare redusă în comunitate B) Conflict mai mare între părțile interesate
- c) Resurse dispersate și un proiect mai sustenabil**
- d) Proiecte mai puțin reușite

Î7. Adevărat/Fals: Planificarea participativă depinde puțin de abilități bune de comunicare.

Adevărat

Fals

Î8. Care dintre următoarele este un element esențial pentru a forma proiecte comunitare ecologice?

- A) Negarea existenței nevoilor comunității
- B) Utilizarea expertizei locale și luarea în considerare a contribuțiilor părților interesate**
- C) Bazarea în mare parte pe consultanți externi
- D) Neascultarea deloc a opiniilor părților interesate

Î9. Adevărat sau fals: Evaluarea inițiativei comunitare asigură continuitatea și sustenabilitatea inițiativelor pe termen lung.

Adevărat

Fals

Î10. Ce urmărește, în principal, cercetarea privind inițiativele și strategiile comunitare?

- A) Să atace indivizii din interiorul lor
- B) Pentru a evalua domeniile de dezvoltare, influență și eficacitate**
- C) Să înceteze implicarea viitoare în comunitate
- D) Pentru a reduce nivelurile de resurse



Referințe

- Chambers, R. (1997). A cui realitate contează? Punând primul pe ultimul loc. Intermediate Technology Publications.
- Federația Internațională a Societăților de Cruce Roșie și Semilună Roșie (IFRC). (2018). Trusa de instrumente pentru implicarea și responsabilitatea comunității.
- Smith, J. și McKinnon, R. (2020). Gestionarea proiectelor de dezvoltare durabilă. Earthscan.
- Națiunile Unite. (2015). Transformarea lumii noastre: Agenda 2030 pentru dezvoltare durabilă.
- UNESCO. (2017). Educație pentru Obiectivele de Dezvoltare Durabilă: Obiective de învățare.
- Programul Națiunilor Unite pentru Dezvoltare (PNUD). (2019). Raportul privind Obiectivele de Dezvoltare Durabilă.
- Banca Mondială. (2019). Dezvoltare bazată pe comunitate în zonele rurale: lecții învățate din experiența globală.
- Bryson, J. M., Crosby, B. C. și Stone, M. M. (2006). Proiectarea și implementarea colaborărilor intersectoriale: Propuneri din literatura de specialitate. Public Administration Review.
- Organizația pentru Alimentație și Agricultură (FAO). (2018). Starea cooperativelor agricole din Kenya.
- Green, G. P. și Haines, A. (2015). Construirea de active și dezvoltarea comunității. Sage Publications.
- Himmelman, A. T. (2001). Despre coaliții și transformarea relațiilor de putere: Îmbunătățire colaborativă și emancipare colaborativă. American Journal of Community Psychology.
- Kania, J. și Kramer, M. (2011). Impact colectiv. Stanford Social Innovation Review.
- Mizrahi, T. și Rosenthal, B. B. (2001). Complexitățile construirii coalițiilor: succesele, strategiile, dificultățile și soluțiile liderilor. Asistență socială.
- Patton, M. Q. (2015). Metode calitative de cercetare și evaluare. Sage Publications.
- Putnam, R. D. (2000). Bowlingul singur: Prăbușirea și renașterea comunității americane. Simon & Schuster.

- Banca Mondială. (2017). Dezvoltare bazată pe comunitate în zonele rurale: lecții din experiența globală.
- Organizația Mondială a Sănătății (OMS). (2019). Asistența medicală primară pe calea către acoperirea medicală universală.
- Brown, J. și Isaacs, D. (2005). „Cafeaua Mondială: Modelând viitorul nostru prin conversații care contează”. Berrett-Koehler Publishers.
- FAO. (2016). Școli practice pentru fermieri: Schimbul de bune practici pentru o agricultură durabilă.
- Fisher, R., Ury, W. și Patton, B. (2011). Ajungerea la un Da: Negocierea unui acord fără a ceda. Penguin Books.
- Heath, C. și Heath, D. (2007). „Făcute să reziste: De ce unele idei supraviețuiesc, iar altele mor”. Random House.
- Kaner, S. (2014). Ghidul facilitatorului pentru luarea deciziilor participative. Jossey-Bass.
- Mansuri, G. și Rao, V. (2013). Localizarea dezvoltării: Funcționează participarea? Publicații ale Băncii Mondiale.
- PNUD. (2019). Raportul privind Dezvoltarea Umană.
- Banca Mondială. (2004). Dezvoltare bazată pe comunitate în zonele rurale: lecții din experiența globală.
- Banca Mondială. (2019). Împuternicirea comunităților prin planificare participativă și luare a deciziilor.
- Babbie, E. (2010). Practica cercetării sociale. Cengage Learning.
- Berkes, F. și Ross, H. (2013). Reziliența comunității: către o abordare integrată. Societate și resurse naturale.
- Chaskin, R. J. (2001). Consolidarea capacității comunității. Aldine de Gruyter.
- Krueger, R. A. și Casey, M. A. (2015). Grupuri de focus: un ghid practic pentru cercetarea aplicată. Sage Publications.
- Kretzmann, J. P. și McKnight, J. L. (1993). Construirea comunităților din interior spre exterior: o cale către găsirea și mobilizarea resurselor unei comunități. Publicații ACTA.

Felicitări

Ai terminat al patrulea modul!

4



University
of Cyprus



Learning
Seed



CARDET



ATERMON
EDUCATIONAL PLAY

CON
VALORES
INCUBADORA



Co-funded by
the European Union

Sprijinul acordat de Comisia Europeană pentru producerea acestei publicații nu constituie o aprobare a conținutului, care reflectă doar opiniile autorilor, iar Comisia nu poate fi trasă la răspundere pentru nicio utilizare care ar putea fi făcută din informațiile conținute în aceasta.